

Elsi Post

-----édition français-----

Édition : avril 2024

depuis 2023

www.elsinox.com



Elsener rasoir, addendum, p. 2



Victorinox 108 mm, 3-layer, p. 18



Wenger 72 mm Serie, . 29



coutellerie Forestier, Genève, p. 34

Addendum Rasoir Elsener System Star

Dans le dernier numéro de l'Elsi-Post n°5, on a présenté le rasoir System Star, que Victorinox produisait et vendait à partir des années 1920. Voici un court addenda issu de recherches plus approfondies.

Le 16 septembre 1918, Karl Elsener bénéficie d'une protection de modèle pour 2 modèles, inscrits au registre du commerce :

Nr. 29691. 16. September 1918, 8 Uhr p. — Versiegelt. — 2 Modelle. — Klingenthaler für Rasierapparate mit hohlgeschliffenen Klingen und Scharnierstossfedern für Klingenthaler. — K a r l E l s e n e r, I b a c h - S c h w y z (S c h w e i z). V e r t r e t e r : F r i t z I s l e r, Z ü r i c h .

L'entrée doit être comprise comme signifiant qu'il existait autrefois un modèle de protection pour le porte-lame pour les rasoirs à lames creuses, et autrefois un modèle de protection pour le ressort d'amortisseur de charnière pour ce porte-lame. Malheureusement, il n'existe plus depuis cette époque à l'Office de la propriété intellectuelle aucun document relatif à la protection des modèles. Cependant, tout indique que le modèle de protection faisait exactement référence au rasoir System Star présenté, qui comprenait un porte-lame pour lames creuses et était équipé de ressorts de choc à charnière. Ces ressorts permettaient à la lame de rester en place tout en permettant son remplacement rapide.

Voici les photos :



Porte-lame



Ressorts d'amortisseur de charnière

Cinq ans plus tard, en 1923, la protection du modèle est à nouveau prolongée de cinq ans.

Nr. 29691. 16. September 1918, 20 Uhr. — (II. Periode 1923/1928). — 2 Modelle. — Klingenhalter für Rasierapparate mit hohlgeschliffenen Klingen und Scharnierstossfedern für Klingenhalter. — Karl Elsener, Ibach-Schwyz (Schweiz). Vertreter: Fritz Isler, Zürich; registriert den 23. August 1923.

Et en 1928, il fut à nouveau prolongé de 5 ans :

Nr. 29691. 16. September 1918, 20 Uhr. — (III. Periode 1928/1933). — 2 Modelle. — Klingenhalter für Rasierapparate mit hohlgeschliffenen Klingen und Scharnierstossfedern für Klingenhalter. — Karl Elsener, Ibach-Schwyz (Schweiz). Vertreter: Fritz Isler, Zürich; registriert den 20. August 1928.

Ces extensions indiquent également que le produit a été vendu avec succès par Karl Elsener pendant cette période. Après la fin de la protection du modèle, le temps de production de ce rasoir a également pris fin. Entre-temps, les rasoirs ont eux aussi complètement changé et diverses optimisations sont apparues sur le marché.

Le modèle de protection était le modèle tridimensionnel de ce porte-lame et des ressorts d'amortisseur de charnière, pas un brevet, c'est-à-dire pas une nouvelle invention résolvant un problème technique.

En principe, il aurait été possible de tamponner ces 2 articles du cachet « légalement protégé » pour éviter les imitations. Cependant, Karl Elsener a décidé de ne pas le faire. Cependant, la boîte du rasoir porte le nom « DRGM » sur la plaque poussoir, en photo. Il s'agit de l'abréviation de « Modèle d'utilité du Reich allemand ». Cela était comparable au modèle de protection de la Suisse. Cela signifiait que Karl Elsener bénéficiait d'une protection non seulement en Suisse, mais au moins aussi en Allemagne et vendait donc également le rasoir à l'échelle internationale.



Série Victorinox 108 mm

Victorinox a produit toute une série de couteaux de poche au format 108 mm. Ils étaient présentés comme des « couteaux de poche solides » dotés d'une « tension de ressort extraordinairement élevée », ce qui rendait inutile un mécanisme de verrouillage. Ces couteaux de poche étaient généralement commercialisés sous le nom de « Série Safari ».

Le plus célèbre de ces modèles était un couteau de poche fabriqué par Victorinox pour la Bundeswehr allemande, **appelé GAK (Deutsch Army Knife)**. On peut supposer que d'autres modèles similaires ont été développés et produits sur la base de ce modèle unique. En octobre 1975, Victorinox dépose en Allemagne une demande de modèle d'utilité pour une scie spéciale dotée d'un décapsuleur et d'un tournevis à l'extrémité, soit un outil 3 en 1. En mars 1976, le modèle d'utilité fut publié et accordé à Victorinox. Voici le descriptif :

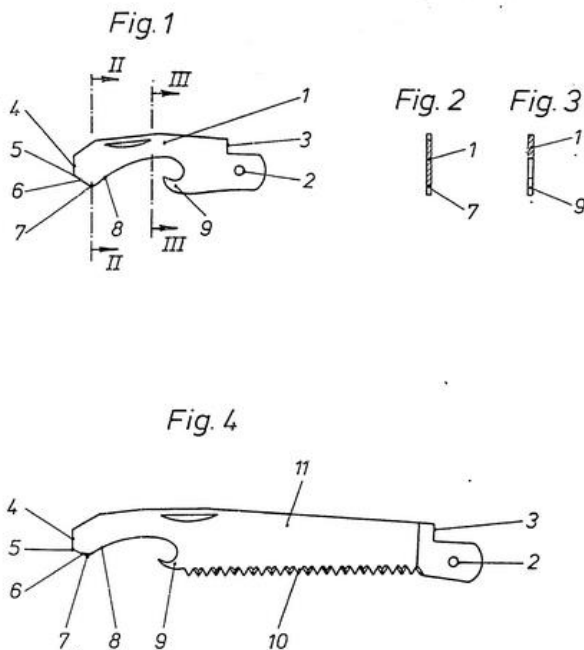
Demande de modèle d'utilité du 30 octobre 1975 de la fabrique de couteaux Carl Elsener

CH - 6438 Ibach-Schwyz/Suisse

notre signe : 912/3

Outil de couteau de poche polyvalent

L'innovation concerne un outil polyvalent pour couteaux de poche, entre les deux coques duquel les outils peuvent être pivotés en position de travail autour des broches de connexion des coques, par exemple. B. les lames de couteaux, tire-bouchons, tournevis, limes, ciseaux et similaires sont articulés. Ces couteaux de poche sont d'autant plus polyvalents qu'ils contiennent d'outils. En revanche, l'épaisseur et le poids du couteau de poche augmentent avec le nombre d'outils. Afin de conserver une épaisseur et un poids faibles tout en pouvant accueillir autant d'outils que possible dans un seul et même couteau de poche, il est déjà possible de combiner deux fonctions d'outil, à savoir celle d'un tournevis et d'un décapsuleur, en un seul outil. L'innovation a pour objectif de concevoir d'une manière connue un outil composé d'un tournevis et d'un ouvre-bouteille, de sorte que l'outil puisse au moins également servir d'ouvre-boîte.



*L'innovation y parvient grâce au fait que le contour inférieur de l'outil se confond ensuite avec le coin inférieur du nez du tournevis dans une section en forme de V approximativement plate avec des flancs en V en forme d'arête de coupe, au niveau desquels se trouvent un *** et a Les crochets sortant sous les bords de la boîte et de la capsule sont connectés. Cela signifie que la section en forme de V peut être utilisée avec le crochet à la fois comme ouvre-capsule et comme ouvre-boîte. Cette solution présente l'avantage qu'au lieu de trois outils individuels, un seul outil constitué d'une pièce en acier est nécessaire. Cela permet non seulement d'importantes économies de matériaux, mais également de réduire l'épaisseur et le poids du couteau de poche.*

Si vous étendez la pièce en acier entre le support et le point de charnière, vous pouvez former le bord inférieur de la pièce en acier comme une scie familière. L'outil combine alors quatre fonctions au total et il n'est pas nécessaire d'avoir une scie spéciale dans le couteau de poche.

Le dessin montre un exemple de mode de réalisation de l'innovation.

Montrer:

La figure 1 représente une vue latérale d'un outil constitué d'un tournevis, d'un ouvre-boîte et d'un ouvre-bouteille ;

La figure 2 montre une coupe verticale selon la ligne II-II de la figure 1 ;

La figure 3 représente une coupe selon la ligne III-III de la figure 1 et

La figure 4 montre un mode de réalisation de l'outil, qui est conçu comme une scie entre le crochet et le point d'articulation.

La pièce en acier, généralement désignée par 1, est montée pivotante dans le couteau de poche (non représenté) autour de son point d'articulation 2 et peut être bloquée contre un ressort du couteau de poche après pivotement vers l'extérieur grâce à la butée 3. L'extrémité libre de la pièce en acier 1 forme un tournevis au nez plat et droit 4. Au coin inférieur 5 du nez 4 du tournevis, le contour inférieur de la pièce en acier commence vers le point d'articulation, d'abord sous la forme d'une section en forme de V approximativement plate, et est ensuite doté d'une section en forme de gorge qui se termine par un Le crochet permet de saisir les capsules, les bouchons-couronnes et les bords des boîtes de conserve, tandis que la section en forme de V sert d'ouvre-boîte ou d'ouvre-bouteille.

Pour l'ouvrir, placez le canif avec l'outil sur le côté de la canette de manière à ce que le crochet 9 passe sous le bord de la canette. La pointe 7 est ensuite pressée sur le couvercle de boîte à proximité de son bord et coupe ainsi le couvercle de boîte. L'outil est ensuite avancé un peu sur le bord de la boîte et le tranchant est utilisé pour ouvrir un autre morceau du couvercle de la boîte. Ce processus peut ensuite être utilisé pour ouvrir le couvercle de la boîte dans son intégralité.

Pour soulever les capsules de flacons, le canif avec l'outil est positionné radialement par rapport à la capsule, le crochet 9 se saisissant sous le bord de la capsule tandis que la pointe 7 repose sur la capsule. En soulevant l'outil et en le faisant tourner autour du point de contact de l'embout 7, la capsule peut alors être décollée du flacon.

Les arêtes coupantes des flancs en V 6, 8 doivent seulement être légèrement prononcées pour permettre d'ouvrir facilement les couvercles de boîtes. Dans le mode de réalisation selon la figure k, la section du contour inférieur de la pièce en acier 11 située entre le crochet et le point d'articulation 2 est conçue en forme de scie. Dans cette version, en étendant le bras de levier efficace, l'outil vous permet également de soulever facilement ceux qui sont particulièrement fermement assis sur votre bouteille. Capsules. Tous les autres éléments de cet outil correspondent à la conception de l'outil selon la figure 1.

Revendications de brevet

1. Outil dépliable à partir d'un couteau de poche et constitué d'une partie plate en acier, qui se termine à son extrémité libre par le nez plat et droit d'un tournevis, caractérisé en ce que le contour inférieur de l'outil (partie en acier 1) puis, adjacent au coin inférieur (5), le nez (4) du tournevis se transforme d'abord en une section en forme de V approximativement plate avec des flancs en V (6,8) en forme de coupe, sur lesquels un crochet en forme de mâchoire (qui s'étend sous les bords d'une boîte et d'une capsule) se forme contre le point charnière (2). 9) la section expirante se connecte,
2. Outil selon la revendication 1, caractérisé en ce que la pièce en acier (11) se prolonge entre le crochet (9) et le point d'articulation (2) et est conçue sur le bord inférieur comme une scie connue (10) (figure 4).

Quelques mois plus tard, en juillet 1976, la Vereinigte Stahlwarenfabriken Gebr. Richartz und Söhne GmbH a déposé une demande de protection par modèle d'utilité pour un outil pratiquement identique à celui de Victorinox. Il s'agissait d'une évolution de l'outil Victorinox : la tête de la scie était destinée à être utilisée pour ouvrir des boîtes de conserve.

United Steel Goods Factories Gebr. Richartz & Söhne GmbH, Merscheider Straße 94, 5650 Solingen 11

L'invention concerne une lame d'outil polyvalente, notamment pour couteaux de poche, comportant une bouche d'ouvre-bouteille s'étendant à partir d'un bord longitudinal et se terminant par un bord de travail d'ouvre-boîte se terminant par une pointe en forme de V.

L'avantage d'un tel mode de réalisation connu réside dans le fait que la lame d'outil polyvalent remplit une fonction de travail supplémentaire en ce sens qu'elle peut être utilisée pour ouvrir des boîtes. Cependant, le bord actif de l'ouvre-boîte en forme de lame s'avère être un inconvénient. Lors de l'ouverture de la boîte à l'aide de la lame de l'outil polyvalent à la manière d'un pied de levage avec un effet de coupe simultané, il n'est pas possible d'empêcher que des particules de copeaux se séparent et tombent dans la boîte.

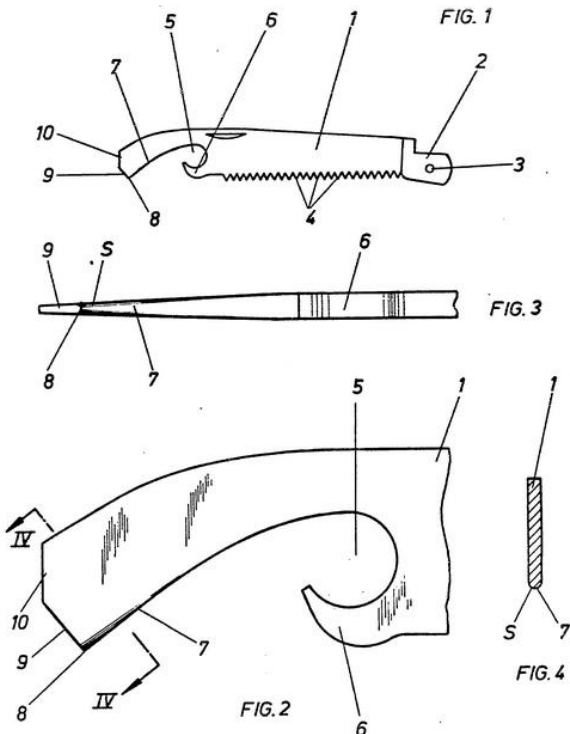
L'objet de l'invention est en particulier, c'est-à-dire en plus des tâches résultant de la description et des revendications, de fournir une lame d'outil polyvalente générique d'une valeur utilitaire accrue de telle sorte que, d'une part, une manière plus douce de travail est atteinte et, d'autre part, un heurt sûr empêche les copeaux de pénétrer dans la boîte à ouvrir et de tomber.

Ce problème est résolu selon l'invention en ce que le bord de travail de l'ouvre-boîte est conçu comme un sommet incurvé de manière convexe.

Grâce à une telle conception, une lame d'outil polyvalente appropriée, notamment pour couteaux de poche, présente une valeur utilitaire accrue. Le bord de travail de l'ouvre-boîte, conçu comme un sommet incurvé convexe, offre l'avantage d'une méthode de travail plus douce. Il n'y a aucun risque que le bord actif de l'ouvre-boîte coupe le bord de la boîte. La séparation arquée permet une coupe sensible. En outre, lors de l'ouverture de la boîte, il n'y a aucun inconvénient à ce que des particules de copeaux se forment lors de l'ouverture à l'aide d'un levier. Comme nous l'avons constaté, la boîte peut être ouverte avec peu d'effort, bien qu'il n'y ait pas de bord de travail d'ouvre-boîte en forme de lame.

Selon l'invention, une caractéristique avantageuse est que la largeur du sommet incurvé de manière convexe diminue vers la pointe en forme de V. Cela signifie que la lame de l'outil polyvalent présente une grande stabilité, de sorte que les forces des fonctions qu'elle remplit peuvent être absorbées sans dommage. De plus, la largeur de la couronne diminue vers la pointe en forme de V, facilitant ainsi l'ouverture de la canette. À savoir, il est principalement séparé par la section du bord de travail de l'ouvre-boîte, qui a une largeur plus petite que la

section restante de la lame de l'outil polyvalent. Enfin, selon l'invention, il est également avantageux que le deuxième bord de la lame, qui débouche



sur la pointe en forme de V, soit conçu pour être aplati. Cela donne à la pointe en forme de V une stabilité accrue. La pointe est enfoncée en permanence dans le couvercle de la boîte et peut être réalisée sans effort. En raison de l'aplatissement et de la couronne arquée, il y a d'abord une attaque ponctuelle. Les bords latéraux arrondis de l'aplatissement adjacents à ce point entrent alors en action. Cette forme particulière de la pointe en V offre l'avantage d'une longue durée de vie pour la lame de l'outil polyvalent.

Un exemple de mode de réalisation de l'invention est expliqué en référence aux figures 1 à 4. Ça montre:

la figure 1 représente une vue de la lame d'outil polyvalent adaptée à un couteau de poche,

La figure 2 montre une vue agrandie de l'extrémité libre de la lame de l'outil polyvalent,

La figure 3 est une vue de dessous de la figure 2 et

La figure 4 montre la coupe le long de la ligne IV-IV de la figure 2.

La lame d'outil polyvalent 1 en acier approprié présente la section d'articulation 2. Une ouverture de passage 3 y est prévue pour le boulon d'articulation du côté du couteau de poche.

La section d'articulation 2 se poursuit dans la lame 1. Le bord longitudinal inférieur forme les dents de scie. L'embouchure du décapsuleur 5 est reliée au bord en dents de scie.

L'embouchure du décapsuleur comporte le crochet 6 qui s'agrippe sous la capsule. A l'opposé de ce crochet 6 s'étend le bord actif de l'ouvre-boîte 7, qui se termine par une pointe 8 en forme de V. Comme on peut le voir sur les figures 2 à 3, ce bord actif d'ouvre-boîte

7 conçu comme un sommet S incurvé de manière convexe. Il n'y a donc pas de tranchant tranchant.

Sur la figure 3, on peut voir que la largeur du sommet incurvé de manière convexe diminue vers la pointe 8 en forme de V. La seule jambe en V de cette astuce

8 forme le bord de travail 7 de l'ouvre-boîte, tandis que l'autre patte en V ou bord 9 est aplatie. Cet aplatissement et l'apex incurvé de manière convexe du bord de travail de l'ouvre-boîte donnent lieu à une pointe arrondie, ce qui lui confère une stabilité accrue et assure une durée de vie plus longue.

Le bord actif du tournevis 10 jouxte le bord 9.

Les figures 2 et 3 indiquent que le sommet S incurvé de manière convexe se rétrécit vers l'extrémité côté charnière de la lame d'outil polyvalent. Cela signifie que seule la zone de travail du bord de travail de l'ouvre-boîte 7 qui entre en vigueur est conçue en conséquence.

La boîte est ouverte de telle manière que la lame de l'outil polyvalent est positionnée dans une orientation de forme sécante j par rapport à la boîte. Le crochet 6 s'étend sous le bord extérieur de la boîte et y est soutenu lors du levier ultérieur. La pointe 8 en forme de V s'enfonce en permanence dans le matériau de couverture et entraîne une séparation dans cette zone.

La lame est ensuite avancée d'un certain montant l et déplacée à nouveau comme un levier, le bord de travail de l'ouvre-boîte incurvé de manière convexe coupant la zone correspondante du couvercle. Ce type d'ouverture peut être réalisé avec beaucoup de douceur et de sensibilité, sans qu'il soit nécessaire d'appliquer des forces particulièrement élevées. De plus, aucun copeau n'est séparé à l'ouverture de la boîte.

Attentes

1. Lame d'outil polyvalent, notamment pour couteaux de poche, comportant une bouche d'ouvre-bouteille s'étendant à partir d'un bord longitudinal, qui se termine par un bord actif d'ouvre-boîte qui se termine par une pointe en forme de V, caractérisée en ce que le bord actif d'ouvre-boîte (7) lorsque le sommet (S) incurvé de manière convexe est formé.

2. Lame d'outil polyvalent selon la revendication 1, caractérisée en ce que la largeur du sommet incurvé de manière convexe (S) diminue vers la pointe en forme de V (8) (Fig. 3).

3. Lame d'outil polyvalent selon la revendication 1, caractérisée en ce que le deuxième bord (9) de la lame qui débouche dans la pointe en V (8) est aplati.

On pourrait supposer que la société Richartz - un fabricant allemand très connu de couteaux de poche, entre autres - voulait utiliser ce modèle d'utilité pour s'assurer de recevoir la commande pour produire les couteaux de l'armée allemande, mais cela n'a pas été le cas. . À première vue, le modèle d'utilité semble intéressant et quelque peu logique. Cependant, en y regardant de plus près, il apparaît clairement qu'il n'était probablement pas vraiment pratique d'ouvrir des boîtes de conserve avec la pointe de la scie, car le levier était beaucoup trop long.

Cette scie spéciale basée sur le modèle utilitaire Victorinox a également été utilisée pour le GAK. Ce qui n'est pas clair, c'est comment est née la première commande de la Bundeswehr, s'il y a eu un appel d'offres public (comme c'est l'habitude en Suisse par exemple) et si Victorinox a reçu la commande, ou si la Bundeswehr a demandé aux fabricants de couteaux des offres avec un modèle spécifique. . Quoi qu'il en soit, il existait de nombreux fabricants différents de ce GAK, originaires d'Allemagne mais aussi d'autres pays. Ces couteaux de poche étaient structurellement identiques, mais présentaient des différences majeures en termes de qualité. Personnellement, je suppose que la Bundeswehr savait exactement ce qu'elle voulait et a contacté les fabricants de couteaux en conséquence. Car si Victorinox avait soumis son propre modèle, ils auraient très probablement choisi un modèle déjà produit et connu à l'époque. Le GAK n'a également aucune similitude avec les autres gammes de couteaux de poche Victorinox.

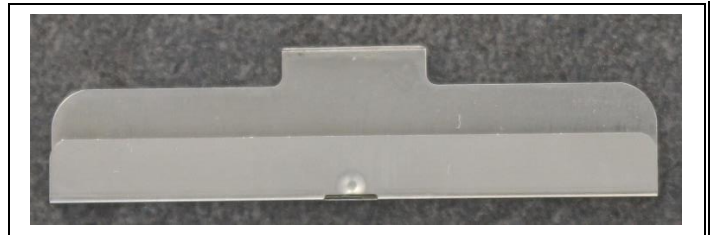
Peut-être que les événements historiques se répètent ici, mais dans l'ordre inverse. L'entreprise Wester & Co de Solingen a reçu une protection de modèle pour le premier couteau de soldat suisse et elle seule a été autorisée à produire des versions civiles de ce couteau de soldat. Avec le GAK, c'était tout le contraire : la société suisse Victorinox a bénéficié d'une protection de modèle et a ainsi pu produire des versions civiles du GAK.

Ce qui suivit fut la conséquence logique de cet ordre de la Bundeswehr allemande. Victorinox a produit diverses autres versions basées sur le GAK, allant de 1 couche à 3 couches. Ce que vous devez savoir ici, c'est qu'il est beaucoup plus facile pour un fabricant de couteaux de modifier une taille déjà en production avec différents outils et configurations que de développer une nouvelle taille. Les écailles étaient plus ou moins les mêmes pour tous les couteaux de poche de 108 mm (sauf la couleur, le motif), les lames étaient également plus ou moins identiques. Seule la société Victorinox est connue pour avoir produit toute une série de couteaux de poche similaires du GAK, contrairement aux autres fabricants.

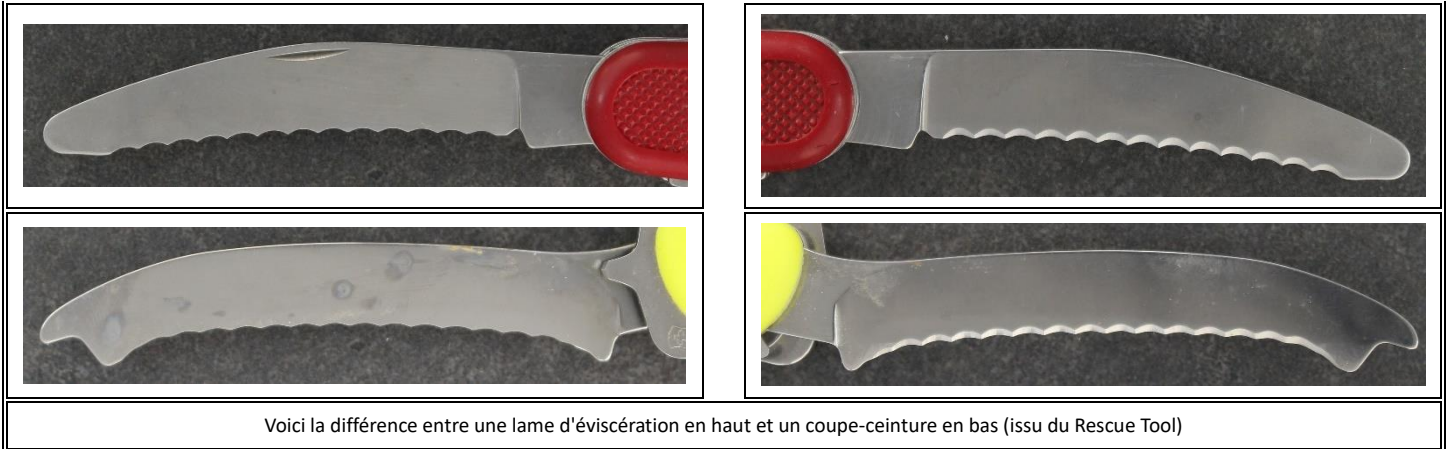
Victorinox a fourni la Bundeswehr allemande entre 1976 et 1986. À partir de 2003, Victorinox a été le seul fournisseur à produire le nouveau couteau de l'armée allemande, mais cette fois sur une base existante en taille 111 mm. Cela a remplacé la version 108 mm. À peu près à ce moment-là, toute la série de couteaux de poche Victorinox de 108 mm a disparu. La production de toute la série a été complètement arrêtée depuis longtemps.

les particularités

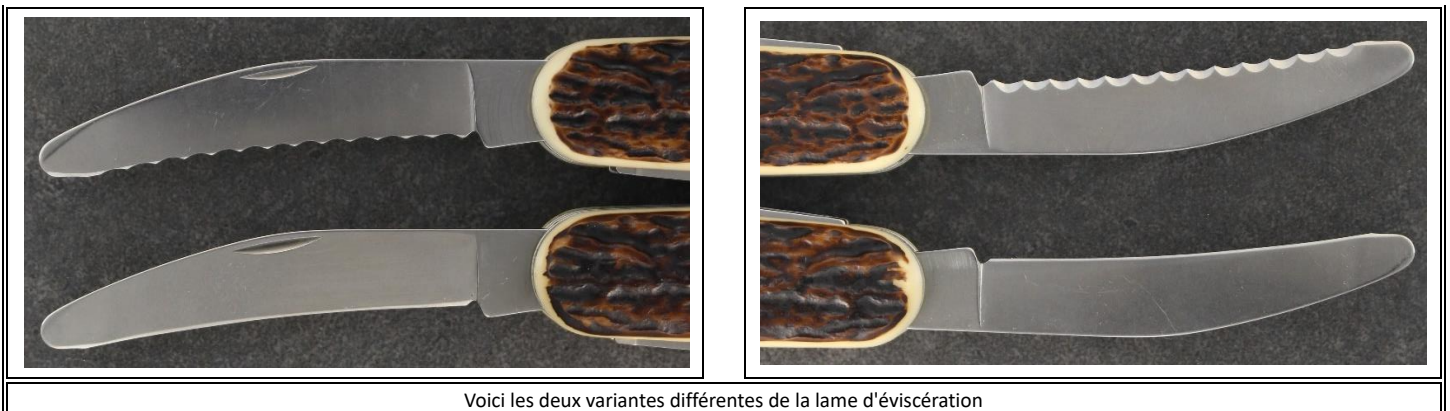
Protège-scie : La scie de cette série avait un « protège-scie » spécial, une tôle qui pouvait être poussée sur la scie, protégeant les dents de la scie ainsi que la main des blessures. Cette protection était très souvent perdue. Le montage et le démontage sont également quelque peu compliqués. En principe, Victorinox a toujours veillé à ce que le moins possible de composants spéciaux soient utilisés dans tous ses couteaux de poche, qui pourraient devenir défectueux ou perdus. Cette protection n'avait pas de fonction applicative supplémentaire spécifique.



Lame d'éviscération : Différents services d'incendie ont commandé des couteaux de poche du modèle « Hunter » chez Victorinox. Celui-ci avait une lame à éviscérer pour éviscérer le gibier. Cet outil convient également pour couper les ceintures de sécurité des voitures. Cela explique en grande partie le fait que ce couteau de poche ait été commandé et utilisé par les pompiers. Avant d'introduire le Rescue Tool, Victorinox ne produisait pas de couteaux de poche spécifiques pour les pompiers ou la police. Si vous regardez l'outil de sauvetage (le coupe-ceinture), il présente de grandes similitudes avec la lame d'éviscération du « Hunter ».



Cette lame d'éviscération était disponible en deux versions, lisse sans dentelures et avec dentelures. Tous les modèles n'offraient pas les deux options.



Support : Il existait différents modèles avec l'option « support ». Toutefois, cette option n'est jamais mentionnée dans les catalogues. Néanmoins, différents modèles sont connus avec le support. Lors de la commande, Victorinox proposait toujours les variantes avec ou sans support.

Scie avec lime à ongles : le 7 décembre 1985, Victorinox a déposé une demande de protection de modèle d'utilité pour la scie modèle 108 mm, qui avait également une lime à ongles sur le côté. La protection a été accordée et publiée en 1986. Les modèles ultérieurs avaient tous cette lime à ongles supplémentaire sur la scie. Par exemple, les collectionneurs du couteau militaire allemand utilisent la désignation « GAK-1 » pour la version sans lime à ongles, et « GAK-2 » pour la version avec lime à ongles. Lors de l'utilisation de la lime à ongles, il était important que la protection contre la scie soit effectivement présente et installée afin que vous ne vous blessiez pas en limeant vos ongles.

Inscription

DE8534521U:1985-12-07

VICTORINIX AG, Schützenstraße 11, CH-6438 Ibach-Schwyz

L'innovation concerne un couteau de poche polyvalent doté de plusieurs outils, notamment une scie à bois.

De tels couteaux de poche polyvalents sont connus sous de nombreuses versions. Ils comportent deux coques de poignée entre lesquelles les outils, tels que des couteaux, des scies, des tournevis, des ouvre-bouteilles, des coupe-boîtes, peuvent être basculés et peuvent être verrouillés en position basculée par un ressort. En fonction de la tâche à accomplir, les couteaux de poche polyvalents disposent de tels outils en différents nombres et combinaisons et conviennent parfaitement aux sports (p. ex. pêche), à la randonnée, à l'alpinisme ainsi qu'aux expéditions et safaris, car ils sont faciles à ranger dans les poches et prennent beaucoup moins de place. L'espace qu'un ensemble nécessite des outils indépendants.

Lors de travaux difficiles qui sollicitent beaucoup les doigts, les ongles se cassent facilement et doivent ensuite être limés pour éliminer les zones endommagées. Les limes à ongles sont connues sous le nom de pièces individuelles ou de parties d'ensembles cosmétiques. Si vous souhaitez ranger les limes à ongles dans des couteaux de

poche polyvalents, vous pouvez les ranger comme un outil pivotant entre les deux poignées, comme les autres outils. Cependant, cela augmente l'épaisseur et le poids du couteau de poche.

Il est également connu d'associer des scies à métaux à des limes métalliques sur les surfaces latérales des couteaux de poche multi-usages. Cependant, les limes métalliques ne conviennent pas au soin des ongles,

L'objectif est donc d'intégrer la lime à ongles dans les couteaux de poche polyvalents de manière à ce qu'aucun autre outil pivotant ni espace supplémentaire ne soit nécessaire entre les coques du manche et que l'outil ne présente aucun risque de blessure pour l'utilisateur. .

L'innovation résout ce problème pour les couteaux de poche équipés d'une scie à bois en ce qu'une surface latérale de la scie à bois 15 est au moins partiellement conçue comme une lime à ongles et les dents de la scie à bois sont protégées par un manchon de protection qui s'enclenche avec une languette sur l'arrière de la scie à bois.

La scie à bois présente des surfaces latérales plates et larges. Cela les rend particulièrement adaptés au stockage des limes à ongles par rapport à d'autres outils. Pour garantir que vos doigts ne soient pas blessés par les dents pointues de la scie lors de l'hygiène personnelle, vous devez sécuriser les dents de scie contre tout contact. A cet effet, une gaine de protection élastique en matériau fin et résistant, appelée protection, est placée sur la scie à bois, qui enferme de manière protectrice les dents de scie et l'outil comme une pince à ressort, libérant ainsi la surface de la lime à ongles, et est fixé à l'outil avec une languette qui s'étend sur l'arrière de l'outil.

D'autres caractéristiques et avantages de l'innovation résultent de la description d'un exemple de réalisation accompagné d'un dessin. Montrez sur le dessin :

La figure 1 est une vue de dessus d'un couteau de poche polyvalent comportant une scie à bois, un tire-bouchon, un couteau tranchant, un grattoir enfichable. et une scie à bois, l'extrémité libre de la scie à bois étant également conçue comme un ouvre-bouteille et un ouvre-boîte ;

La figure 2 est une vue de dessus de la scie à bois selon la figure 1,

mais avec un manchon de protection monté sur la scie à bois ;

la figure 3 montre une coupe verticale à travers le manchon protecteur avec la scie à bois omise le long de la ligne III-III de la figure 2 ;

La figure 4 montre une coupe verticale à travers le manchon protecteur avec la scie à bois omise le long de la ligne IV-IV de la figure 2 et

La figure 5 est une vue en perspective du manchon de protection.

Selon la figure 1, le couteau de poche polyvalent, désigné dans son ensemble par 10, porte entre deux coques de manche, par exemple en matière plastique - seule la coque supérieure du manche 11 est visible - les outils qui peuvent être basculés hors du des coques de manche et qui sont fixées de manière connue par rapport aux coques de manche en position basculée, à savoir un couteau tranchant 12, un grattoir perçant 13, un tire-bouchon 14 et une scie à bois 15. Dans l'innovation, la scie à bois 15 est également conçue comme un ouvre-boîte 16 et un ouvre-bouteille 17 à l'extrémité libre.

De sorte que lors du limage des ongles des mains et des pieds et lors du travail avec l'ouvre-boîte 16 et l'ouvre-bouteille 17, il est impossible que les doigts glissent sur les dents pointues 21 de la scie à bois 15, ce qui entraînerait des blessures, et la poignée de l'ouvre-boîte et de la bouteille peut être saisie en toute sécurité. Un manchon de protection 18 en tôle d'acier mince et élastique est placé sur la scie à bois, qui entoure la scie à bois 15 avec un profil de caisson ouvert de telle sorte que les dents pointues 2-1 de la scie à bois 15 sont couverte, mais la surface de la lime à ongles 19 est librement accessible pour le soin des ongles. Pour un montage sécurisé sur la scie à bois 15, le manchon de protection 18 connu en tant que tel porte une languette 20 qui s'étend élastiquement sur le dos 19 de la scie à bois 15, mais qui peut être plus courte que le manchon de protection, de sorte qu'elle manque en section. IV-IV selon la Fig.

Dans un couteau de poche polyvalent solide et robuste, tous les outils 12, 13, 14, 15, 16, 17 ressortent en position prête avec une accélération considérable grâce aux ressorts de retenue (non représentés) vers la fin de leurs mouvements de pivotement. , ce qui a pour conséquence que le manchon de protection 18 est projeté devant la scie à bois 15. Pour éviter les projections, au moins un nez 20 est formé dans les bords de la barre en U du manchon de protection 18, qui s'engage entre deux dents 21 de la scie à bois 15 lorsque le manchon de protection 18 est fixé et empêche généralement le manchon de protection 18 de se déplacer latéralement ; qu'il soit sécurisé par la force centrifuge ou par une manipulation imprudente de la part de l'utilisateur. Pour une sécurité accrue, on peut bien entendu également créer un deuxième nez, qui est décalé longitudinalement par rapport au premier nez 20 et qui s'engage entre deux autres dents 21. La formation de telles pattes 20 dans l'acier à ressort du manchon de protection 18 est facilitée par de courtes fentes 22 s'étendant de part et d'autre de chaque patte 20 dans le bord d'angle adjacent du manchon de protection 18. Le

Le manchon de protection 18 peut bien entendu également être réalisé en matière plastique élastique ayant les mêmes propriétés que l'acier à ressort. Le manchon de protection 18 présente le grand avantage de pouvoir saisir la scie à bois 15 avec les cinq doigts d'une main sans risque de blessure et d'obtenir ainsi un puissant effet de levier lors de l'utilisation du décapsuleur 17 et de l'ouvre-boîte 16. Cette protection est particulièrement précieuse si, pour des raisons de sécurité, la boîte à découper est en tôle solide, comme c'est souvent le cas pour la restauration d'équipe lors d'expéditions ou dans l'armée. Pour fixer le manchon de protection 18 sur la scie à bois 15, poussez-le depuis les dents sur la scie à bois 15 jusqu'à ce que le fond en U entre en contact avec les dents 21. La languette 23 s'enclenche alors sur le dos de la scie 24, les nez 20 se placent entre les dents 21 et fixent ainsi le manchon de protection 18 dans toutes les directions. Si vous souhaitez scier avec la scie à bois 15, il vous suffit d'écarter avec votre pouce la languette 23 de l'arrière de la scie 26, après quoi vous pouvez retirer le manchon de protection 18.

Le manchon de protection 18 peut bien entendu également être réalisé en matière plastique élastique ayant les mêmes propriétés que l'acier à ressort.

Le manchon de protection 18 présente le grand avantage de pouvoir saisir la scie à bois 15 avec les cinq doigts d'une main sans risque de blessure et d'obtenir ainsi un puissant effet de levier lors de l'utilisation du décapsuleur 17 et de l'ouvre-boîte 16. Cette protection est particulièrement précieuse si, pour des raisons de sécurité, la boîte à découper est en tôle solide, comme c'est souvent le cas pour la restauration d'équipe lors d'expéditions ou dans l'armée.

Le manchon de protection 18 présente le grand avantage de pouvoir saisir la scie à bois 15 avec les cinq doigts d'une main sans risque de blessure et d'obtenir ainsi un puissant effet de levier lors de l'utilisation du décapsuleur 17 et de l'ouvre-boîte 16. Cette protection est particulièrement précieuse si, pour des raisons de sécurité, la boîte à découper est en tôle solide, comme c'est souvent le cas pour la restauration d'équipe lors d'expéditions ou dans l'armée. Pour fixer le manchon de protection 18 sur la scie à bois 15, poussez-le depuis les dents sur la scie à bois 15 jusqu'à ce que le fond en U entre en contact avec les dents 21. La languette 23 s'enclenche alors sur le dos de la scie 24, les nez 20 se placent entre les dents 21 et fixent ainsi le manchon de protection 18 dans toutes les directions. Si vous souhaitez scier avec la scie à bois 15, il vous suffit d'écarter avec votre pouce la languette 23 de l'arrière de la scie 26, après quoi vous pouvez retirer le manchon de protection 18.

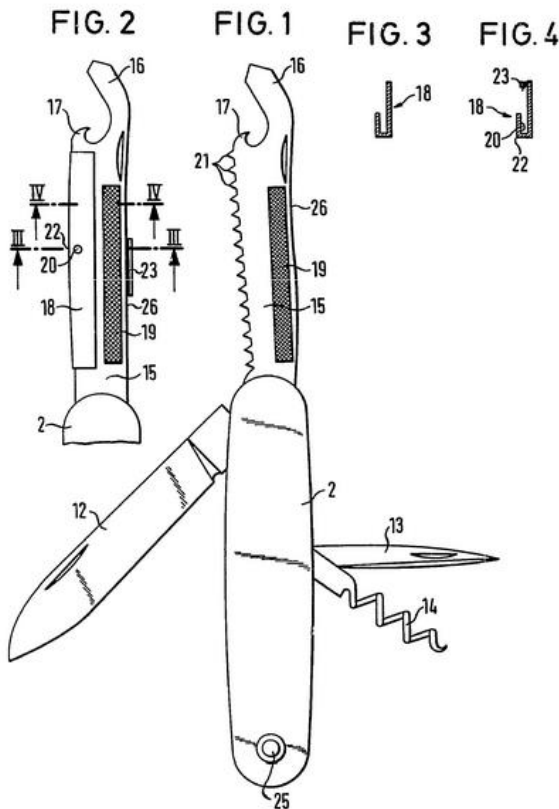
Le manchon de protection 18 est conçu de telle sorte qu'il puisse être pivoté vers l'arrière entre les coques de poignée 2 avec la scie à bois 15 sans se coincer. Les coquilles de manche peuvent comporter un trou 25 traversant tout le couteau de poche polyvalent pour enfiler une chaîne de transport.

DEMANDES DE PROTECTION

1. Couteau de poche polyvalent comportant plusieurs outils, notamment des outils de coupe et notamment une scie à bois, caractérisé en ce qu'une surface latérale de la scie à bois (15) est au moins partiellement conçue comme une lime à ongles (19) à travers les dents (21) de la scie à bois (15), une housse de protection élastique qui s'enclenche sur son dos à l'aide d'une languette (23).

, & ngr; le brassard (18) sont protégés (Fig. 1).

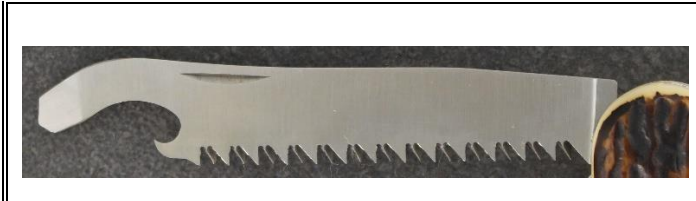
2. Couteau de poche polyvalent selon la revendication 1, caractérisé en ce que les dents (21) de la scie à bois (15) sont recouvertes par le manchon de protection (18) et la surface de la scie à bois (15) portant la lime à ongles (19) est recouvert par le manchon (18) est libéré (Fig. 1, 3 et 4).



3. Couteau en T polyvalent selon les revendications 1 et 2, caractérisé en ce que le manchon de protection (18) est protégé contre le déplacement longitudinal par un ou plusieurs nez gaufrés (20) qui s'engagent entre les dents (21) de la scie à bois. (15) est déterminé (Fig. 1, 4).
4. Couteau de poche polyvalent selon les revendications 1 à 3, caractérisé en ce que les bords du manchon de protection (18) reposant sur les dents (21) sont fendus au niveau du ou des nez (20) (fente 22).
5. Couteau de poche polyvalent selon les revendications 1 à 4, caractérisé en ce que la scie à bois (15) portant la lime à ongles (19) est conçue à son extrémité libre comme un ouvre-bouteille (17) et un ouvre-boîte combinés connus (16) (Fig. 1, 2).

DEMANDES DE PROTECTION

1. Couteau de poche polyvalent comportant plusieurs outils, notamment des outils de coupe et notamment une scie à bois, caractérisé en ce qu'une surface latérale de la scie à bois (15) est au moins partiellement conçue comme une lime à ongles (19) et les dents (21) de la scie à bois (15) sont formés par un panneau dont le dos est protégé par un manchon de protection élastique (18) qui s'enclenche à l'aide d'une languette (23) (Fig. 1).
2. Couteau de poche polyvalent selon la revendication 1, caractérisé en ce que les dents (21) de la scie à bois (15) sont recouvertes par le manchon de protection (18) et la surface de la scie à bois (15) portant la lime à ongles (19) est recouvert par le manchon (18) est libéré (Fig. 1, 3 et 4).
3. Couteau de poche polyvalent selon les revendications 1 et 2, caractérisé en ce que le manchon de protection (18) est assuré contre tout déplacement longitudinal par un ou plusieurs nez gaufrés (20) qui s'engagent entre les dents (21) de la scie à bois (15) (Fig. 1, 4).
4. Couteau de poche polyvalent selon les revendications 1 à 3, caractérisé en ce que les bords du manchon de protection (18) reposant sur les dents (21) sont fendus au niveau du ou des nez (20) (fente 22).
5. Couteau de poche polyvalent selon les revendications 1 à 4, caractérisé en ce que la scie à bois (15) portant la lime à ongles (19) est conçue à son extrémité libre comme un ouvre-bouteille (17) et un ouvre-boîte connus. 16) (Fig. 1, 2).



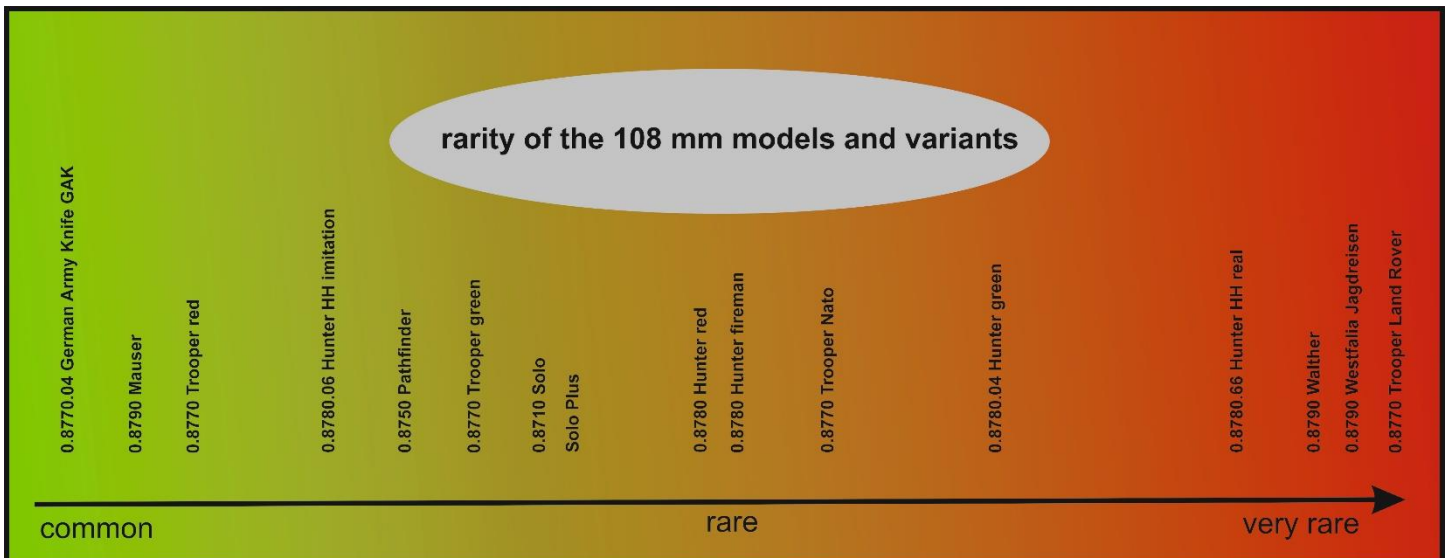
Scie sans lime à ongles (à gauche) et scie avec lime à ongles (à droite)

Gravures de lame : Victorinox utilisait différentes gravures de lame pour ses couteaux de poche selon les époques. Il s'agit d'une part d'une indication d'une période de fabrication et, d'autre part, d'un signe distinctif. Si seul le gaufrage du fabricant est différent pour un modèle et que le reste est identique, je n'ai fait aucune distinction dans cet article. Il y a certainement des collectionneurs qui font ici une distinction, par exemple ils veulent un GAK avec des cachets de fabricants différents.



Chiffres de production : Des chiffres continuent d'apparaître (par exemple sur www.sakwiki.com) sur les chiffres de production supposés de certaines variantes/modèles. La provenance de ces chiffres n'est pas claire. Moins de 500 exemplaires du modèle Hunter avec des coquilles en véritable corne de cerf auraient été fabriqués, environ 500 exemplaires du modèle Hunter rouge avec logo et support des pompiers et exactement 4 972 exemplaires du modèle Mauser avec des coquilles Walther. Je n'ai connaissance d'aucune confirmation officielle de Victorinox. Ces chiffres

doivent donc toujours être considérés avec prudence. Par exemple, les commandes spéciales (par exemple pour certains services d'incendie) comptent-elles ou non ? Les chiffres sont-ils des commandes spécifiques, par exemple pour l'entreprise Walther ? Les chiffres peuvent être corrects ou non. Le fait est que cela donne aux collectionneurs l'impression que quelque chose est limité et mérite donc particulièrement d'être collectionné. Il est important de replacer les chiffres dans le bon contexte. Par exemple, si le numéro 4972 pour les couteaux Walther était correct, cela signifierait : soit deux fois plus de couteaux de poche que pour le Damas 2010 et un nombre similaire à celui de la série Damas de ces dernières années. Ces couteaux damassés peuvent encore être achetés aujourd'hui dans de nombreux magasins, ainsi que sur les places de marché au prix d'émission. Cela signifie que les quelque 5 000 pièces couvrent à peu près la demande mondiale pour ces couteaux. Ce nombre 4972 est donc à considérer de manière relative. La question est de toute façon de savoir combien de couteaux de poche « illimités » de la série 108 mm ont été produits. Si l'on examine les enchères en ligne sur une période plus longue et que l'on compare les résultats, l'expérience montre que l'on peut parvenir à une évaluation relativement bonne de la rareté de certains modèles. Ces dernières années, environ 5 modèles Walther 108 mm ont été proposés en ligne sur des plateformes populaires. Au cours de la même période, plus de 100 modèles Mauser 108 mm et d'innombrables variantes pour les pompiers. Sans pouvoir donner de chiffres précis, j'estime la rareté des modèles 108 mm comme suit par ordre croissant du commun au très rare. Il s'agit toujours du modèle de base, sans options particulières telles que supports, gaufrage de lame, etc.



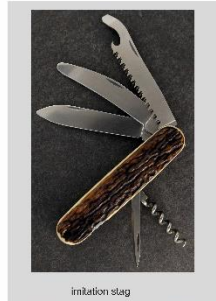
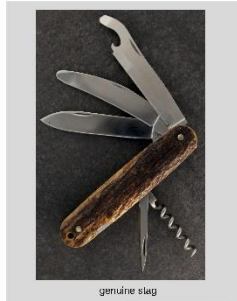
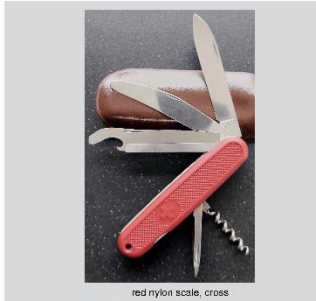
Comment voyez-vous cela ? Avez-vous une commande similaire ? En gros, il faut certainement faire la différence entre les modèles officiels, qui peuvent être achetés dans les magasins Victorinox ou en ligne, et les commandes spéciales comme les couteaux de pompier ou généralement les modèles de 108 mm avec manche. Je n'ai volontairement pas répertorié ici les couteaux SwissBianco car à mon avis ce sont clairement des couteaux fabriqués sur mesure et n'ont rien à voir avec les produits officiels Victorinox. Les couteaux de poche Mauser, en revanche, étaient officiellement disponibles et pouvaient être commandés via Victorinox, pas seulement dans les armureries ou directement auprès de Mauser.

Ces différents détails et innovations/options créent soudain une gamme de versions des couteaux de poche 108 mm. Il existe différents modèles dans les variantes avec support/sans support, avec lime à ongles/sans lime à ongles, avec lame d'éviscération lisse/lame d'éviscération dentelée, etc. Lors de la commande directement auprès de Victorinox, les bols étaient parfois munis d'un logo spécifique ou de la lame. a été gravé. Cela a abouti à de nouvelles variantes. Mais il est aussi probable que certaines modifications soient apportées au service qui n'existaient pas officiellement, par exemple un ancien modèle 108 mm avec une scie plus récente avec lime à ongles, ou l'ajout d'un support, ou d'une coque non identique. remplacement.

Rares sont les collectionneurs connus qui possèdent toutes les variantes de cette série de couteaux de poche. Pourtant, la popularité de la série semble avoir augmenté au cours des dernières années. Il s'apparente probablement aux couteaux de soldat en Suisse, qui attirent également de nombreux collectionneurs. Le lien avec l'armée ou le fait que de nombreux militaires entrent en contact direct avec ces couteaux de poche et les apprécient. Le GAK a certainement contribué à sa popularité, et le couteau de poche actuel de la Bundeswehr vient également de Victorinox. En outre, de nombreuses personnes ont également vu et constaté qu'un GAK de Victorinox se situe dans une catégorie complètement différente en termes de qualité et de finition par rapport aux GAK d'autres fabricants. Pour Victorinox, les livraisons aux armées sont d'une part une grande question de prestige, mais d'autre part elles sont également essentielles pour faire connaître leurs produits à un large public.

Les couteaux de poche 3 couches de la série 108 mm sont présentés ci-dessous avec les différentes variantes et designs.

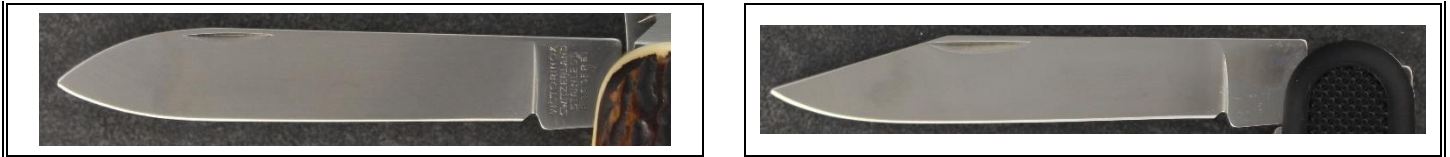
Victorinox 108 mm 3-layer models and variants



Série Victorinox 3 couches 108 mm

Victorinox a fabriqué 2 couteaux de poche 3 plis différents de 108 mm. Un couteau de poche est généralement appelé « Hunter » et l'autre « Mauser ». Cependant, il ne s'agissait pas de noms officiels, mais plutôt de noms marketing. Officiellement, tous les couteaux de poche de cette série avaient un numéro de modèle : pour le Hunter, il s'agissait du numéro de base 0,8780 et pour le Mauser, il s'agissait de 0,8790.

Ces deux modèles étaient équipés d'une lame de coupe classique en pointe de lance et d'une scie typique de 108 mm, également utilisée dans le GAK. La différence était la 3ème lame. Le modèle 0.8780 était une lame pour éviscérer le gibier, tandis que le modèle 0.8790 était une lame coupante à pointe de clip. Voici les deux lames différentes :



Lame à pointe de lance à gauche ; Lame clip-point à droite

Welches ist dein Lieblingsmodell von Victorinox in 108 mm? / Which is your favorite Victorinox model in 108 mm?

- Mauser
- Solo
- Solo Plus
- Hunter red
- Hunter green
- Hunter stag/fake stag
- Walther
- Pathfinder
- GAK 1 or GAK 2
- other

Bitte stimmen Sie ab, um das Ergebnis zu sehen.

Modèle 0.8780

La version classique du modèle n°0.8780 était livrée avec des coques en nylon rouge. La surface des bols était rainurée et une croix suisse était représentée sur le devant. Dans le catalogue Victorinox de 1987, ce modèle de base coûtait 23 CHF. Il y avait ensuite différentes variantes avec différentes coques de couteaux de poche. La variante 0.8780.04 était livrée avec des coques en nylon vert pour le même prix. A la place de la croix, le bol avait un champ de gravure vide. Il y avait aussi des bols avec une imitation de corne de cerf, le numéro 0.8780.08. Celui-ci n'avait ni croix ni champ de gravure et coûtait CHF 28.- Une version spéciale était livrée avec des bols en véritable corne de cerf, le numéro 0.8780.66, également sans croix et sans champ de gravure et coûtait CHF 84.- C'était plus de 3 fois plus avec la version standard. Beaucoup de gens confondent l'imitation avec la vraie corne de cerf, ou l'imitation est souvent présentée comme une vraie corne. Il est facile de distinguer les deux variantes. Dans le cas de véritables coques en corne, les coques étaient rivetées avec 2 ou 3 rivets (les deux versions étaient disponibles ici), les imitations de coques étaient collées. De plus, le motif/relief de la coque de l'imitation est identique à toutes les autres imitations, tandis que les véritables coques en corne sont toujours différentes et peuvent présenter des différences importantes.



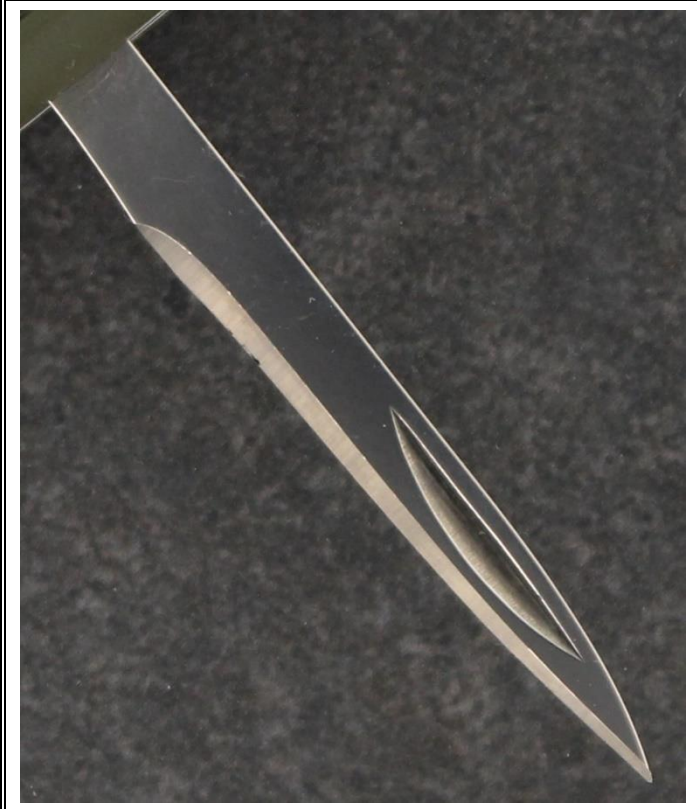
Coquilles en nylon rouge Hunter modèle 0.8780 (photos avec l'aimable autorisation de Martin Deckert)



0.8780 Balance en nylon rouge Hunter avec lame d'éviscération dentelée et arc



Coquilles en nylon vert Hunter 0.8780 (photos aimablement fournies par Martin Deckert)





0.8780.06 lame d'éviscération dentelée Hunter imitation corne de cerf



0.8780.06 Corne de cerf imitation Hunter avec support



0.8780.06 Corne de cerf imitation chasseur



0.8780.66 Véritable corne de chasseur



Lame d'éviscération dentelée en corne véritable 0.8780.66



0.8780.66 corne véritable 3 rivets visibles lame d'éviscération non perforée

Elsi-Post

~ 19~



Différence corne véritable Hunter (en haut ; chaque coque différente ; rivets visibles), corne imitation Hunter en dessous (chaque coque identique)





Modèle 0.8780 Hunter en nylon rouge pour pompiers avec lame d'éviscération dentelée



Modèle 0.8780 Hunter en nylon rouge pour pompiers avec lame d'éviscération dentelée



Modèle 0.8780 Hunter, coquilles en nylon rouge, service d'incendie avec lame d'éviscération dentelée et support



Différents services d'incendie Hunter avec différentes gravures

Modèle 0.8790 Mauser

Le modèle n° 0.8790, plus connu sous le nom de « Mauser », possédait également une deuxième lame de coupe par rapport au modèle 0.8780, mais ici il ne s'agissait pas d'une lame d'éviscération, mais d'une lame de coupe « normale » avec une tête dite à pince. .

La société Mauser était un fabricant d'armes allemand fondé en 1811 sous le nom de Royal Württemberg Rifle Factory et qui a existé jusqu'en 2000 (civil) et 2004 (militaire). Les couteaux de poche Mauser, fabriqués par Victorinox, étaient vendus dans les magasins d'armes, mais pouvaient également être commandés directement auprès de Victorinox et/ou Mauser. Le couteau de poche Mauser est livré dans une très jolie boîte en carton vert foncé et une carte de garantie. Le logo de la société Mauser a été imprimé sur le champ de gravure du couteau de poche. La lame spéciale – appelée lame spéciale Mauser – a été gravée au laser. À côté du logo Mauser se trouvait l'inscription : NOM SOUS LICENCE DE MAUSER-WERKE OBERNDORF GmbH. Il n'est pas tout à fait clair s'il existait différentes versions de ces couteaux Mauser, avec ou sans lime à ongles sur la scie, par exemple. La configuration « habituelle » était avec une scie sans lime à ongles. Il est fort possible que le service Victorinox ait échangé d'anciennes scies défectueuses contre des scies dotées d'une surface de lime à ongles. Il est habituel avec Victorinox Service que ce qui est disponible soit installé/remplacé, à condition que la compatibilité soit correcte. Le couteau Mauser était toujours livré sans support, mais avec le protège-lame pour la scie en standard.



Die Garantie

In einer Welt, in der handwerkliches Können und Qualität oft durch ausschließlich industrielle Fertigungsmethoden und minderwertiger Waren ersetzt wird, gilt für uns der Grundsatz, daß die Qualität unserer Erzeugnisse absolut Vorrang hat.

Unser Name garantiert Ihnen Qualitätserzeugnisse, die mit handwerklichem Können und Liebe zum Detail hergestellt wurden.

Für alle Erzeugnisse leisten wir uneingeschränkte Garantie. Ausgenommen von der Garantieleistung sind Schäden, die auf unsachgemäßen Gebrauch sowie auf Einwirkung von außen zurückzuführen sind. Im Falle einer Reparatur wenden Sie sich bitte an Ihr Fachgeschäft oder an:

UMAREX Freizeit- und Sportartikel GmbH
Donnerfeld 2
D-5760 Arnsberg 1

Holzäge mit Dosenöffner und Schraubenzieher

MAUSER-Spezial-Klinge

Stech- und Reibahle

Große Klinge

Korkenzieher

2 3

The Guarantee

In a world where craftsmanship and quality have often become replaced entirely by industrial methods of production and inferior quality goods we hold to the principle that the quality of our products has absolute priority.

Our name is your guarantee for quality products made with skilled craftsmanship and meticulous attention to details.

We assume an unconditional guarantee on all products. Excepted from our guarantee are damages caused by improper use and external factors of influence. In case of repair please turn to your nearest stockist or to:

UMAREX Freizeit- und Sportartikel GmbH
Donnerfeld 2
D-5760 Arnsberg 1

Wood saw with can opener and screwdriver

Special MAUSER blade

Piercing tool an reamer

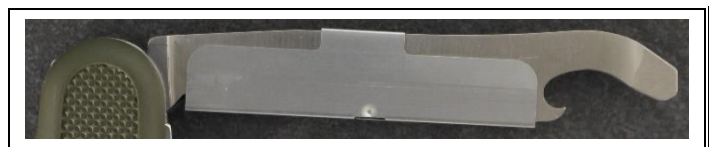
Large blade

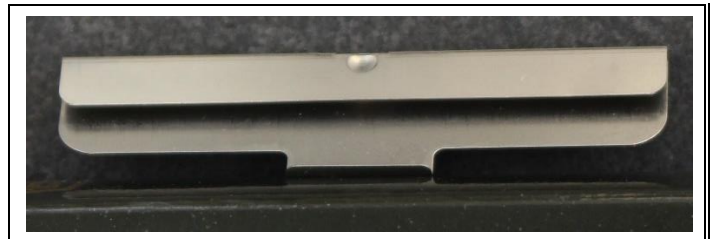
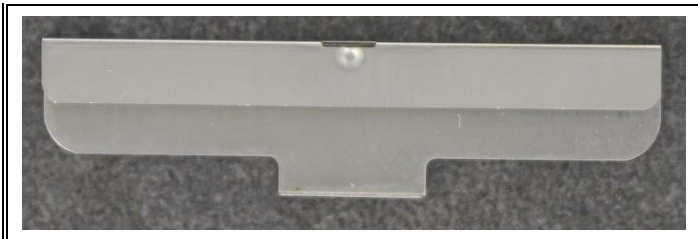
Corkscrew

4 5

Elsi-Post

~ 23 ~





Modèle 0.8790 Walther

Outre le couteau de poche Mauser, Victorinox a également produit un couteau de poche de 108 mm pour un autre fabricant d'armes, l'allemand Carl Walther GmbH. Ce couteau de poche dit Walther était de configuration identique au couteau Mauser, également équipé de la lame spéciale Mauser. Mais il y avait aussi quelques différences. Les écailles n'étaient pas en nylon vert comme sur le couteau Mauser, mais en nylon noir. Il n'y avait pas non plus de gravure laser sur la lame. L'emballage était très similaire à celui du couteau Mauser, mais en noir avec des caractères dorés.

Le couteau Walther est l'un des couteaux de poche les plus recherchés de la série 108 mm. Les prix pour un tel couteau de poche en bon état sont très élevés. Comme le couteau de poche Mauser, le couteau de poche Walther était livré sans support et sans lime à ongles sur la scie. La protection contre les coupures sur la scie en faisait partie intégrante.



Elsi-Post

~ 25 ~





Modèle 0.8790 Brookstone

En plus des couteaux de poche Mauser et Walther, Victorinox a produit un autre couteau de poche de 108 mm pour la société commerciale Brookstone, basé sur le modèle Mauser. C'est probablement aussi rare que le couteau de poche Walther. Il existe peu d'informations à ce sujet et certainement pas de chiffres concrets de production. Cependant, il ne s'agit pas d'un modèle standard auquel le logo Brookstone a simplement été attribué, mais il existe une différence significative entre le modèle Mauser et le modèle Walther.

- Pas de gravure laser sur la lame (différence avec le couteau de poche Mauser)
- Écailles de manche vertes (différence avec le couteau de poche Walther)

Cela signifie que ni le couteau Mauser ni le couteau Walther ne peuvent être utilisés comme configuration de base. Et il n'existait aucun modèle de base (outils Mauser ; pas de gravure laser ; coques en nylon vert avec champ de gravure) disponible sur le marché. Le couteau de poche Brookstone était livré sans support ni lime à ongles sur la scie. Vraisemblablement, il était également livré sans boîte, semblable au couteau de poche Mauser ou Walther. Le prix du couteau de poche Brookstone est similaire à celui des couteaux de poche Mauser, bien qu'il soit beaucoup plus rare. Je pense que c'est là le problème, c'est qu'il est si rare qu'il n'apparaît que dans très peu de collections. De plus, il existe peu d'informations générales à ce sujet. Comme c'est souvent le cas, le fait d'être très rare ne signifie pas nécessairement que quelque chose est particulièrement précieux ou coûteux.

Elsi-Post

~ 27 ~



Modèle 0.8790 Westfalia

En tant que dernière variante connue du couteau de poche Mauser, Victorinox a produit un autre couteau de poche pour la société Westfalia Jagdreisen GmbH. Il était identique au modèle de base Mauser, mais portait le logo Westfalia à la place du logo Mauser et une gravure laser spéciale sur la lame, WESTFALIA-JAGDREISEN. Semblable au couteau de poche Brookstone, ce couteau de poche est très rare et très apprécié des collectionneurs. (Images gracieuseté de Vladan Antic)



Wenger 72mm

La société Wenger Delémont a fabriqué différents couteaux de poche au format 72 mm. Il y avait deux versions en particulier.



Image de comparaison avec d'autres tailles/séries (68,5 mm / 72 mm / 76 mm)

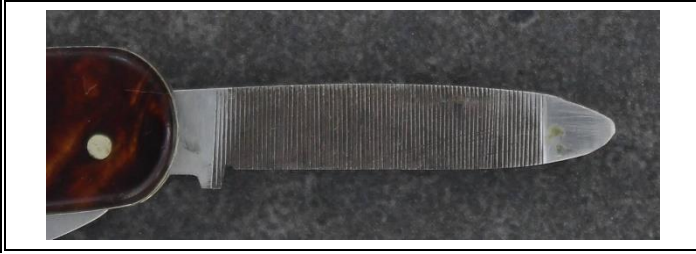
Une version a apparemment été produite exclusivement pour la société Knorr. Ce sont des couteaux de poche dotés de 2 outils, une grande lame tranchante et une lime à ongles. Les bols étaient en Cellidor , soit en imitation écaille , soit en imitation nacre. Voici les photos :



Elsi-Post

~ 30 ~





Ces couteaux de poche de la société KNORR sont relativement rares. Ils sont très similaires aux couteaux de poche Wenger Delémont dans une série de 76 mm. Le logo de l'entreprise « Knorr » est gravé sur la grande lame de coupe. Ces couteaux de poche portent un poinçon de lame Wenger Tahara , ce qui suggère qu'ils ont probablement été produits à la fin des années 1940/début des années 1950.

Cela montre une fois de plus la différence entre les deux sociétés Victorinox et Wenger. Wenger a toujours produit des séries plus petites, même si cela implique d'aligner l'ensemble de la production et des machines sur un format spécial. Victorinox, en revanche, a toujours essayé d'utiliser des formats et configurations de couteaux de poche existants et bien connus sans rien développer de complètement nouveau.

La deuxième série de couteaux de poche au format 72 mm a probablement été fabriquée au début des années 1900. Il s'agit d'une configuration classique d'outil et de couteau de poche, d'un design mince et d'une petite et grande lame de couteau. Dans un ancien catalogue Wenger datant d'environ 1910, ce modèle porte le numéro 111. D'après le catalogue, il existait certainement des variantes n° 111 Cellidor et n° 111 Horn. La variante n°111 Fibre est également connue. Ces couteaux de poche - bien que très rares - ont été produits sur une longue période, du début des années 1900 jusqu'aux années 1940/1950, avec toute la transition de l'acier au carbone à l'acier inoxydable.



Elsi-Post

~ 32 ~



Wenger a produit une troisième ligne en taille 72 mm. Ce sont des couteaux fixes pour boîtiers de montres. Vous trouverez ci-dessous une copie pour la société/marque HOGA de Tramelan. HOGA signifie Horlogerie Garantie et a été fondée en 1912. Le gaufrage de la lame du couteau du boîtier de montre présente une des premières marques de Wenger, l'image des 3 têtes.

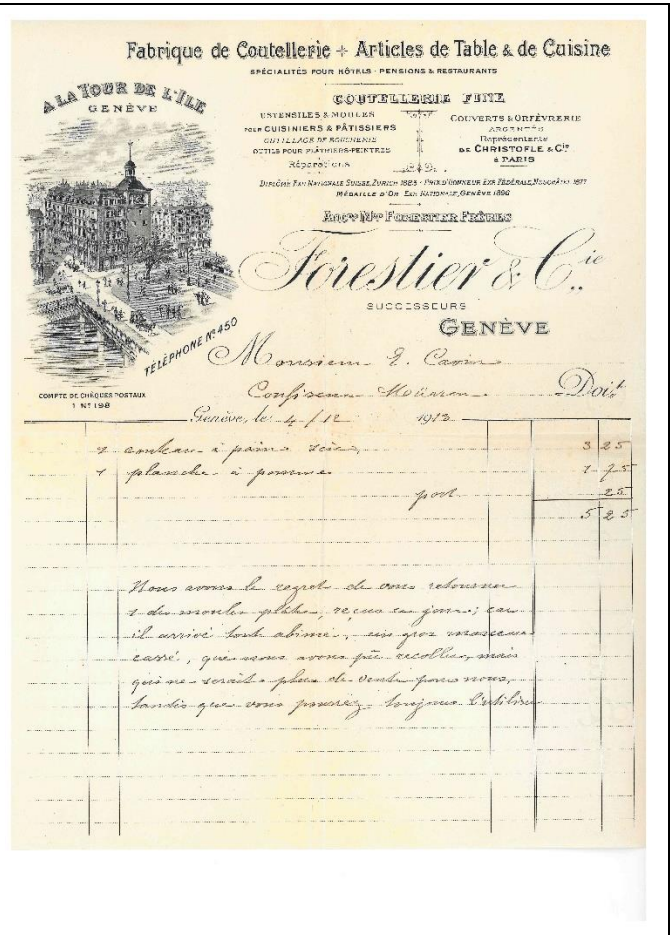
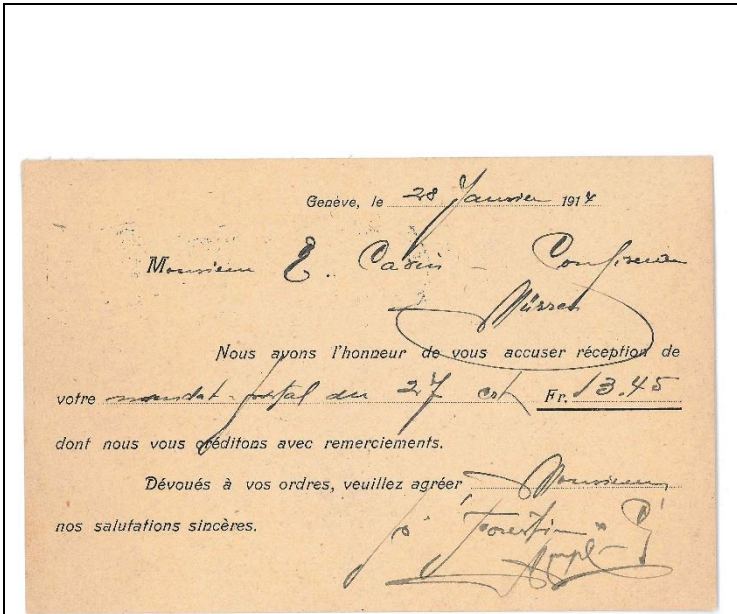
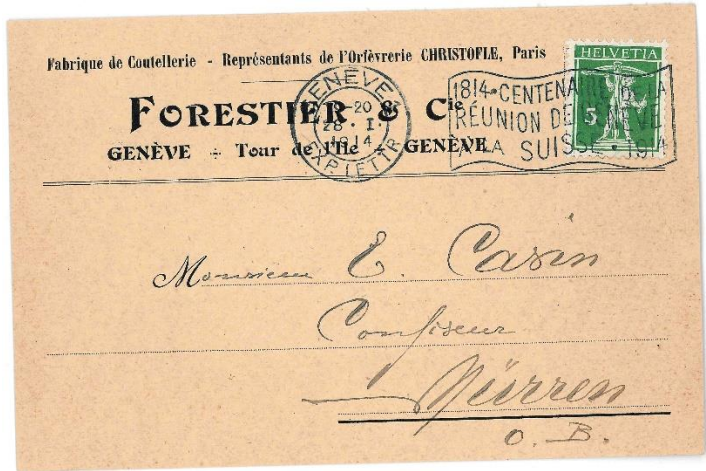


Ensemble de ciseaux Victoria




Coutelier Forestier, Genève

Publicité

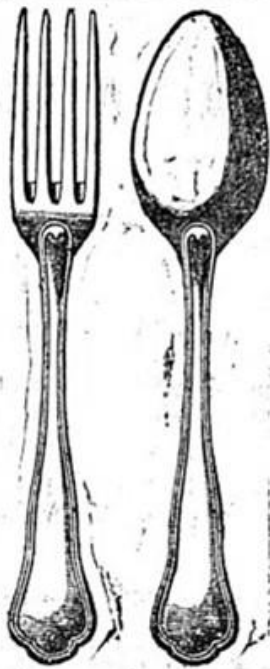


Dans ces lettres/enveloppes des années 1912/1914 environ, on voit bien la façade de la coutellerie, juste à côté de la tour de la Tour de l'île.

chronologie

<p>Der Bund, Band 2, Nummer 174, 25. Juni 1851</p> <p>Bon H. Forestier, Messerschmied in Genf, ein Waid- messer "</p>	<p>De H. Forestier, coutelier à Genève, un couteau de chasse.</p>
<p>A dater d'aujourd'hui, M. Chavoit, qui a retiré ses marchandises de son ancien dépôt depuis le 24 Juillet dernier, vient de les remettre à M. Forestier, coutelier en l'île.</p>	<p>Der Bund, Band 20, Nummer 357, 28. Dezember 1869</p> <p>"A dater d'aujourd'hui, M. Chavoit, qui a retiré ses marchandises de son ancien dépôt depuis le 25 Juillet dernier, vient de les remettre à M. Forestier, coutelier en l'île.</p>
<p>Der Bund, Band 21, Nummer 357, 28. Dezember 1870</p> <p>Zwei gute Messerschmiede werden gesucht bei Forestier, Messerschmied, in Genf. (V & G)</p>	<p>Deux bons couteliers sont recherchés chez Forestier, couteliers, à Genève.</p>
<p>FAN - L'Express, 15. Juli 1871</p> <p>Je viens de recevoir une quantité de pier- res d'Amérique Washita et Arkansas en blocs carrés, longs et plats, assortis de gran- deurs, bâtons, gouges et crayons, en Arkansas, de diverses dimensions. Toutes ces pierres sont destinées à l'affilage de tous les taillants, depuis l'instrument de chirurgie jusqu'aux gros instruments d'arboriculture, ainsi que pour tous les outils d'horlogers et bijoutiers. Genève, F. Forestier, coutelier, Tour- de-l'île, Genève. (H 3040 X)</p>	<p>A chaque fois vous recevez une quantité de pierres d'Amérique Washita et Arkansas en blocs arrés, longs de plats. Tailles assorties, matraques, gouges et crayons de couleur, Arkansas, diverses dimensions. Ces pierres sont destinées à l'affiliation de tous les tailleurs, les instruments de chirurgie et les gros instruments d'arboriculture, qui sont versés dans les outils des horlogers et de la bijouterie. Genève, F. Forestier, coutelier, Tour-de-l'île, Genève.</p>
<p>Ciseaux pour chevaux de divers systèmes, Forestier, Messerschmied, Tour de l'île, Genève.</p>	<p>Der Bund, Band 22, Nummer 303, 3. November 1871</p> <p>Pferde-Scheeren von verschiedenen Systemen. Forestier, (H 3649 X) Messerschmied, Tour de l'île, Genf.</p>
<p>Le Chroniqueur, 16. März 1875</p> <p>Seule maison de vente pour la Suisse et la Haute Savoie: FORESTIER, fabricant de coutellerie, TOUR-DE-L'ÎLE, GENÈVE. Réargenture et réparations. Fournitures pour hôtels et restaurants. Prix-courants franco sur demande. 1476x</p>	<p>Der Bund, Band 26, Nummer 311, 11. November 1875</p> <p>Maschinen zum Pferde-Scheeren.</p>  <p>Neelle Clark 18 Franken,</p> <p>Préd'ige 7 Fr., — Maschinen zum Schafe-Scheeren 12 Fr. bei Forestier, Messerschmied, Tour de l'île, Genève. Man besorgt auch Reparaturen. (8821 X)</p>

La Tribune de Genève, Band 4, Nummer 300, 22. Dezember 1882 Ausgabe 02



Fabrique de Coutellerie en tous genres

DÉPOT D'ORFÈVRE ARGENTÉE

Au 1er titre, de l'usine CHERON, à Méry-sur-Oise

GRAND ASSORTIMENT

de

PATINS AMÉRICAINS

A PRIX RÉDUIT

2357

Maison Forestier et Fils

A LA TOUR-DE-L'ILE

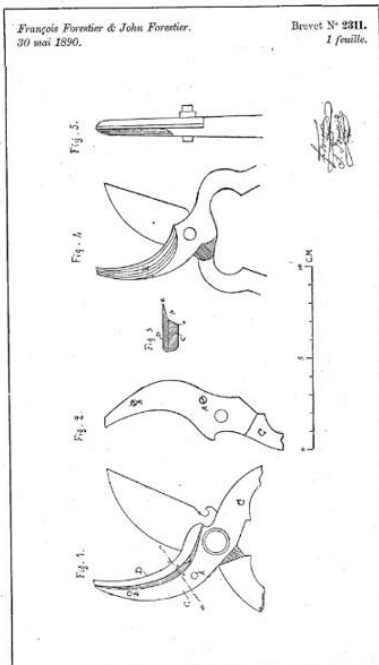
GENÈVE



4. Sécateur à double lame
CH2311A • 1890-09-30 •
FORESTIER FRANCOIS

Früheste Priorität: 1890-05-30 • Früheste Veröffentlichung: 1890-09-30

Keine Zusammenfassung verfügbar



BUREAU FÉDÉRAL DE LA
PROPRIÉTÉ

INTELLECTUEL

EXPOSITION DE L'INTENTION

Brevet n° 2311 80 mai 1890, 7/a h., p. Classe 2

FRANÇOIS FORESTIER & JOHN FORESTIER, à GENÈVE.

Sécateur à double lame.

Jusqu'à maintenant les mâchoires des sécateurs étaient formées par une lame tranchante et une contre-lame non tranchante. Nous avons imaginé de transformer la contre-lame en une seconde lame tranchante, ce que nous avons obtenu, soit en aiguisant cette contre-lame à laquelle nous donnons une section transversale analogue à celle de la lame proprement dite, soit en y adaptant une lame rapportée; La partie principale du boîtier est une des deux pièces ou elle reçoit un rapport boîtier.

Dans le dessin ci-joint, les figs. 1, 2 et 8 représentent un sécateur à double lame, mais la seconde lame est composée d'une lame contrastée C à laquelle sur une adaptée une lame rapportée tranchante D. La fig. 1 représentant du sécateur ouvert, la fig. 2 représente la lame rapportée D fixée au moyen des vis A et B, la fig. La figure 8 est une coupe située à proximité de la figure. 1.

Lisez la fig. 4 et 5 représentent, ouvert et fermé, un sécateur à deux lames tranchantes sans pièces rapportées.

Notre invention est de nature et peut être utilisée par le sécateur neufs qui sert à transformer le transformateur; Elle est également applicable aux sécateurs sur deux mains et sur une main, ainsi qu'aux échenilloirs, quels qu'en soient les dimensions et les formes.

En résumé,

Nous revendiquons: Un sécateur présente deux lames tranchantes.

FRANCOIS FORESTIER.

JEAN FORESTIER.

Schweizerisches Handelsamtsblatt = Feuille officielle suisse du commerce = Foglio ufficiale svizzero di commercio, Band 12 (1894)

Cl. 82, n° 7275. 8 août 1893, 11 h. a. — Nouveau système d'articulation à ressort pour ciseaux de poche et autres outils. — **Forestier, François;** et **Forestier, Joseph**, fabricants de coutellerie, à la Tour de l'Île et Rue des Moulins 2, Genève (Suisse).

Nouveau système d'articulation à ressort pour ciseaux de poche et autres outils

CH7275A • 1894-02-15 •

FORESTIER FRANCOIS [CH]

Frühste Priorität: 1893-08-08 • Frühste Veröffentlichung: 1894-02-15

5. Nouveau système d'articulation à ressort pour ciseaux de poche et autres outils

CH7275A • 1894-02-15 •

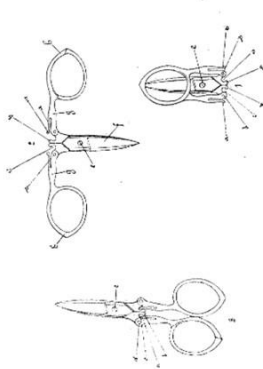
FORESTIER FRANCOIS

Frühste Priorität: 1893-08-08 • Frühste Veröffentlichung: 1894-02-15

Keine Zusammenfassung verfügbar

*Evénis Forestier et Joseph Forestier,
8 août 1893.*

*Brevet N° 7275
1 feuille*



CONFÉDÉRATION SUISSE
BUREAU FÉDÉRAL DE LA
PROPRIÉTÉ INTELLECTUELLE
EXPOSÉ D'INVENTION

Brevet N° 7275 8 août 1893, 11 h., a. Classe 82

François Forestier et Joseph Forestier à GENEVE (Suisse).

Nouveau système d'articulation avec un système pour ciseaux de poche et autres outils.

Notre invention est représentée, à titre d'exemple, dans le dessin ci-joint dans lequel elle est appliquée à une paire de ciseaux de poche.

Ce sont les compositions des deux partis ensemble, ensemble, en direction de la rivière sur l'une d'elles. Chacun de ces deux éléments comprend une lame f et une branche g qui se dates par un anneau h ; f et g sont assemblés à charnière, au milieu d'une goupille d rive de part et d'autre; enfin, pour maintenir les pièces dans la position relative représentée en fig 8, un ressort a de la branche g est engagé dans une entaille arrondie e pratiquée dans la lame le ressort a ne peut entrer dans ladite entaille ou en sortir sans que son extrémité légèrement recourbée et renflée a' soit fortement pressée par un nez b ménagé dans la lame à côté de l'entaille c dont il défend partiellement l'entrée. Bien entendu que dans ces conditions, les deux parties de chaque élément, peuvent se comporter comme si elles ne formaient qu'une seule pièce rigide. Ce qui est à remarquer, c'est que le ressort a est d'une seule pièce et fait ainsi corps avec la branche g, ce point est très important, car à certains moments, ce ressort doit supporter un effort considérable auquel il résisterait difficilement. s'il était simplement fixé, a vis ou autrement sur la branche g.

Dans le dessin, ce sont les branches g qui portent les charnerons doubles et les lames qui ont les charnerons simples mais on aurait pu faire l'inverse. Il y a aussi quelques ménagés dans les lames, et les départements, dans les branches, mais aussi en sens inverse ; si ici, la première disposition a été préférée, c'est parce que les nez b servent de pièces d'arrêt qui facilitent le maintien des lames en position lorsqu'on veut faire passer les ciseaux de la position représentée en fig. 2 sur la cellule de la fig. 5.

Dans l'exemple que nous avons choisi, notre articulation figure en deux exemplaires, mais rien n'empêche de l'appliquer à des objets qui n'en exigent qu'un, comme par exemple, couteaux de poche, canifs, bistouris, limes, ongles. Pour les instruments de ce genre, nous préférons découper le ressort a dans la lame et le nez b dans l'autre, partie de l'outil, c'est-à-dire dans le Manche. Dans un couteau le mieux est de ménager le ressort a dans le talon de la lame, parallèlement à celui-ci, du côté du dos, et le trou de charnière pour la goupille d dans ledit talon, vis-à-vis de vous ressort, du côté du tranchant. Le nez b sera ménagé à l'extrémité de la pièce

intermédiaire (ou dos) destiné à remplacer le département des couteaux de poche ordinaires.

En résumé,

Nous revendiquons :

Une articulation à ressort pour ciseaux de poche et autres outils, caractérisée d'une partie, par un ressort dont l'extrémité est renflée et recourbée et qui fait corps avec l'une des pièces de l'articulation ; d'autre part par une entaille arrondie dont l'entrée est partielle barrée par un nez arrondi, entaille destinée à maintenir fortement en place le ressort sus-indiqué; Le tout se combine avec une charnière ordinaire.

François FORESTIER, Joseph FORESTIER .

Der Bund, Band 46, Nummer 308, 6. November 1895 Ausgabe 02



Schweiz. Erfindung.
Der
Zerkauer
ist unentbehrlich zur
Ernährung für Per-
sonen, die schwache
Bähne haben. Mit
Hilfe desselben kann
jedermann Fleisch u.
alle sonstigen schwer
zu zerkauenden Nah-
rungsmittel leicht
essen. 14 10812 X
Preis Fr. 15.
Forestier freres,
Messersfabrik,
Tour de l'Île, **Genf.**

Invention suisse.

Le mâcheur

Est essentiel pour l'alimentation des personnes ayant des dents fragiles. Grâce à cela, n'importe qui peut facilement manger de la viande et tous les autres aliments difficiles à mâcher.

Prix FR 15.-

Forestier frères, fabrique de couteaux, Tour de l'Île, Genève.

CONFÉDÉRATION SUISSE

BUREAU FÉDÉRAL DE LA
PROPRIÉTÉ INTELLECTUELLE
EXPOSITION DE L'INTENTION

Brevet N° 11959 16 mars 1896, ô1/* h-, p.

FORESTIER FRÈRES, à GENÈVE (Suisse).

Couteau de poche à fermail fonctionnant sans ressort.

Classe 82

L'invention consiste en une ligne de nuit qui n'a pas la forme et les dimensions peuvent varier en forme et sont également composées d'un couteau-poignard, qui est un petit canif, mais dont la solidité principale est encore ouverte (en position active) fermée (réplée dans son Manche) sans ressort, à l'aide d'un fermail analogue à celui qui est souvent appliqué au porte-monnaie ou étuis de toute sorte et consistant dans l'entrecroisement deux dents, saillies ou boules fixées chacune à l'une des parties de la pièce à fermer (dans notre couteau les deux joues du Manche du couteau). Afin de mieux faire comprendre notre invention, nous allons l'expliquer en nous référant au dessin ci-joint, qui représente, à titre d'exemple, une forme d'exécution de notre couteau.

La fig. 1 représente le couteau ouvert après enlèvement de la joue de dessus pour laisser voir l'intérieur du Manche ;

La fig. 2 représente le couteau pendant sa fermeture, la lame étant déjà repliée par rapport à la joue inférieure du Manche et la joue supérieure étant en chemin pour s'appliquer tout à la fois sur la lame et sur la joue inférieure ;

La fig. 3 représente le couteau fermé ;

La fig. 4 est une vue de la figure. 3.

Dans toutes les figures les mêmes lettres désignent les mêmes parties.

La lame A du couteau est reliée aux joues B et C du Manche par un pivot D.

Le talon de ladite lame A. est entaillé concentriquement au pivot D de façon à pouvoir décrire un demi-tour autour de ce dernier et par rapport à la joue G, la saillie c de cette dernière rencontre soit l'une, soit l'autre des extrémités de l'entaille concentrique, c'est-à-dire les épaulements a1 ou a2.

Ladite saillie c rencontre l'épaulement a' lorsque la lame A est fermée par rapport à la joue C et l'épaulement a' lorsqu'elle est ouverte.

La lame A est fournie en outre d'une entaille a3, également concentrée au pivot D et disposée pour recevoir la saillie b de la joue B lorsque la lame est complètement ouverte (Fig. 1).

La joue B se trouve à l'extérieur d'une saillie b1 destinée à engager la lame et à maintenir l'écartement de joues annoncé.

Enfin ces dernières sont fournies chacune d'une encoche &2 ou c2 et d'une dent ou saillie b3 ou c3 (qui pourra être en forme de boule)

Disposées de façon à graver les unes dans les autres comme l'indique le dessin.

Les jouets B et C sont faits de façon à offrir l'élasticité voulue pour mettre à ces dents ou saillies et encoches d'être gravées les unes dans les autres par un mouvement tournant comme on le pratique pour les porte-monnaie mentionnés plus haut .

Grâce à la disposition décrite des entailles du talon de la lame A et des saillies b o,u - c des joues B et C la lame est actionnée rigidement ouverte lorsque le fermail du Manche est engagé, la lame étant déployée et d'autre part les saillies b1 et c1 de dit joues B et C maintiennent la lame A solidement enfermée entre ces dernières lorsque ledit fermail du Manche est engagé, la lame étant repliée.

Votre résumé,

Tous revendiquons comme notre invention :

1° Un couteau de poche, caractérisé par un manche dont les joues auxquelles la lame est pivotée, peuvent être reliées à l'une à l'autre par accrochement, grâce, d'une partie, à leur élasticité et d'autre partie à des encoches et saillies correspondantes telles que 62 c2 et bB c3 ;

2° Dans un couteau de poche tel que spécifié sous chiffre 1, une lame A reliée à un pivot D aux joues B et C du Manche et ayant des épaulements a.1 et a2 et une entaille a3 en combinaison avec les-saillies bc b1 et c1, le mentionné joues B et C en substance comme décrit.

FRÈRES FORESTIERS.

Mandataire : E. IMER-SCHNEIDER, à GENÈVE.

Schweizerisches Handelsamtsblatt = Feuille officielle suisse du commerce = Foglio ufficiale svizzero di commercio, Band 14 (1896)

Cl. 82, n° 11,959. 16 mars 1896, 6/4 h. p. — Couteau de poche à fermail fonctionnant sans ressort. — Forestier frères, à la Tour de l'Île, 2, Rue des Moulins, Genève (Suisse). Mandataire: Imer-Schneider, E., Genève.

Couteau de poche à fermail fonctionnant sans ressort

CH11959A • 1896-10-15 •

FORESTIER FRÈRES [CH]

Früheste Priorität: 1896-03-16 • Früheste Veröffentlichung: 1896-10-15

Couteau de poche à fermail fonctionnant sans ressort

CH11959A • 1896-10-15 •

FORESTIER FRÈRES

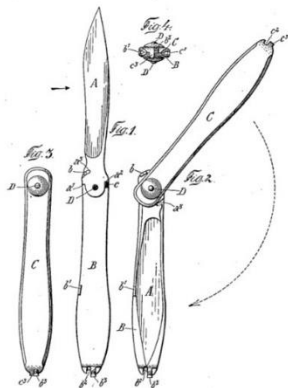
Früheste Priorität: 1896-03-16 • Früheste Veröffentlichung: 1896-10-15

Keine Zusammenfassung verfügbar

Forestier frères,
16 mars 1896.



Brevet N° 11959.
1 feuille.



Neue Zürcher Zeitung, Nummer 243, 1. September 1899 Ausgabe 0

Schweizerische Landesausstellung.
Metallindustrie.
Metallverarbeitung für gewerbliche, landwirtschaftliche und häusliche Zwecke.

A. J. Die zweite Ausstellung der Metallindustrie ist zwar vielfach und in hohem Grade für interessant, aber sie entspricht nicht, eben ihrer Mannigfaltigkeit wegen, einer übersichtlichen Beschreibung. Manches hier, was für viele bei allen Ausstellungen gewöhnlich nur von Kunststücken aus der nächsten Umgebung besteht, ist, durchaus kein Bild helfen, was hier in der Schweiz gefehlt wird. Hier werden und hergestellt, hiesig, hiesigen, die interessantesten Ausstellungen daraus hervorgehen, es dem Leser anheimzugeben, je nach seiner Neigung bei Besichtigung der Objekte sich für eine oder die andere Richtung gründlicher zu interessieren.

Die Ausstellung ist in hohem Grade für interessant, aber sie entspricht nicht, eben ihrer Mannigfaltigkeit wegen, einer übersichtlichen Beschreibung. Manches hier, was für viele bei allen Ausstellungen gewöhnlich nur von Kunststücken aus der nächsten Umgebung besteht, ist, durchaus kein Bild helfen, was hier in der Schweiz gefehlt wird. Hier werden und hergestellt, hiesig, hiesigen, die interessantesten Ausstellungen daraus hervorgehen, es dem Leser anheimzugeben, je nach seiner Neigung bei Besichtigung der Objekte sich für eine oder die andere Richtung gründlicher zu interessieren.

Exposition nationale suisse
Industrie métallurgique

« ...les couteliers sont arrivés en plus grand nombre que les tailleurs de limes. ... Puis Forestier Frères à Genève, qui fabriquent à côté de leur exposition lorsqu'ils rejoignent le groupe.

Mâcheur de nourriture.
Brevet.

Le mâcheur Gérard permet de hacher et de mâcher la viande et les aliments dans l'assiette mieux et plus rapidement qu'avec les meilleures dents. Prix 15 francs chez Forestier frères, coutellerie à Genève et chez les plus grandes coutelleries de Suisse.

Der Bund, Band 48, Nummer 101, 12. April 1897



Speisenzerkauer.
Patent.

Der Zerkauer Gérard ermöglicht, das Fleisch und die Nahrungsmittel bei Tisch auf dem Teller besser und schneller als mit den besten Zähnen zu zerkleinern und zu zerkauen. Preis 15 Franken bei **Forestier frères**, Messerschmiede in Genf und bei den größeren Messerschmieden der Schweiz.

La Tribune de Genève, Band 20, Nummer 105, 6. Mai 1898 Ausgabe 04

CORRESPONDANCE
Elections municipales
Genève, 6 mai 1898.

Monsieur le Rédacteur,
La liste radicale portant le nom de François Forestier, sans autre désignation, je vous serai bien obligé, afin d'éviter toute confusion, d'informer vos lecteurs que je ne suis pas candidat aux élections municipales du dimanche 8 courant.

Veuillez agréer, etc.
FRANÇOIS FORESTIER,
Coutelier.

Correspondance
Élections municipales
Genève, le 6 mai 1898

Monsieur le Rédacteur, la liste radicale portant le nom de François Forestier, sans autre désignation, je vous serai bien obligé, afin d'éviter toute confusion, d'informer vos lecteurs que je ne suis pas candidat aux élections municipales du dimanche 8 courant.

Veuillez accepter, etc.
François Forestier, Coutelier.

Mit Mark Twain durch Europa: Samuel Langhorne Clemens in der Alten Welt ...
von Albert Locher

Ein Hotelzimmer sollte nach Guyers *Hotelwesen der Schweiz* versehen sein mit einem *Bett*, einem *Nachttisch mit Einrichtungen*, einem *Schreibtisch* oder dergleichen, einem *Sopha*, einem oder zwei *Fauteuils* und dem *entsprechend 2 - 3 Sessel*; ein *solider Eichenstuhl* durfte ebensowenig fehlen wie ein *Spucknapf*, das *Tintengeschirr* oder die *Streichholzbüchse*, und natürlich gehörte eine *richtig gehende Uhr* dazu, und wenn man bedenkt, das dies die Einrichtung eines Einzelzimmers war, kann man die Hotelgäste jener Zeit nur beneiden. Falls sich ein Gast über zähes Fleisch beschwerte, konnte ein Speisezerkauer Abhilfe schaffen (*Der Zerkauer Gérard ermöglicht, das Fleisch und die Nahrungsmittel bei Tisch auf dem Teller besser und schneller als mit den besten Zähnen zu zerkleinern und zu zerkauen*), und waren Wanzen oder Schwabenkäfer zu beseitigen, garantierte ein Chemiker und Kammerjäger schriftlich für *jahrelangen, radikalen Erfolg, besonders für Wanzen*. Er wandte sich direkt an Hotelbesitzer, *wo oft Fremde solches Ungeziefer mitschleppen*, so dass man also auch gleich wusste, woher die ungebetenen Untermieter stammten.

À travers l'Europe avec Mark Twain.

... Si un convive se plaignait d'une viande dure, un mâcheur de nourriture pourrait l'aider (le mâcheur permet à Gérard de hacher et de mâcher la viande et les aliments dans l'assiette mieux et plus rapidement qu'avec les meilleures dents),...

Schweizerisches Handelsamtsblatt = Feuille officielle suisse du commerce = Foglio ufficiale svizzero di commercio, Band 17 (1899)

Genf — Genève — Ginevra

1899. 18 décembre. La raison **Forestier frères**, à Genève (F. o. s. du c. du 8 février 1887. n° 13, page 96), est dissoute, depuis le 5 mai 1899, par suite du décès de l'associé John Forestier.

Les suivants: François Forestier et veuve John Forestier, née Marie-Félicie Violet, tous deux de Genève et y domiciliés, ont constitué à Genève, sous la raison sociale **Forestier et Co**, une société en nom collectif qui a commencé le 5 mai 1899, et a repris, dès cette date, la suite des affaires, ainsi que l'actif et le passif de la société radiée. Genre d'affaires: Fabrique de coutellerie. Locaux: Maison de la Tour de l'Île. La maison donne procuration à Pauline Forestier, femme de l'associé François Forestier, de Genève, y domicilié.

Genève.

1899. 18 décembre. La raison Forestier frères, à Genève, est dissoute, publiée le 5 mai 1899, dans la suite du décès de l'associé John Forestier.

Les suivantes: François Forestier et son épouse John Forestier, née Marie-Félicie Violet, aux deux de Genève et ses domiciliés, ont constitué à Genève, sous la raison sociale Forestier et Co, et société en nom collectif qui a commencé le 5 mai, 1899, et a repris, dès cette date, la suite des affaires, ainsi que l'actif et le passif de la société radiée. Genre d'affaires: Fabrique de coutellerie. Locaux: Maison de la Tour de L'Île. La maison donne procuration à Pauline Forestier, femme de l'associé François Forestier, originaire de Genève, et domiciliée.

La Tribune de Genève, Band 26, Nummer 193, 17. August 1905 Ausgabe 04

Le Pédicure Moderne



MARQUE J. DUCIM - GENÈVE

(Eviter les imitations allemandes)

Le seul instrument efficace pour enlever les cors et durillons sans douleur et sans aucun risque de se couper. Le seul qui soit absolument garanti. L'argent est rendu en cas de non convenance. Prix 4 fr. (remboursement fr. 4.25). En vente : Coutellerie Forestier, en l'Île; maison Léchaud, quincaillerie, Molard; Delacroixriche & Cie, rue du Rhône, 57 et chez les principaux coiffeurs, Genève. 5400

Schweizerisches Handelsamtsblatt = Feuille officielle suisse du commerce = Foglio ufficiale svizzero di commercio, Band 24 (1906)

Genf — Genève — Ginevra

1906. 18 août. La société en nom collectif Forestier et Co, fabrique de coutellerie, à Genève (F. o. s. du c. du 21 décembre 1899, n° 393, page 1583), est modifiée en ce sens que l'associé François Forestier a seul, dès ce jour, la signature sociale. La procuration conférée à Madame Pauline Forestier est maintenue.

1906. 18 août. La société en nom collectif Forestier et Co, fabrique de vêtements, à Genève, est modifiée dans le sens où l'association François Forestier a seule, à ce jour, la signature sociale. La conférence de passation des marchés avec Madame Pauline Forestier se déroule.

La Tribune de Genève, Band 31, Nummer 121, 26. Mai 1909 Ausgabe 05

Une tragédie. — Nous avons obtenu un nouveau renseignement au sujet du drame de dimanche dernier, rue de la Navigation. Quelques jours avant la tragédie, la victime, Mme Cahans, qui avait ouvert un magasin pour réparations de poupées rue des Moulins, s'était rendue vers Mme Forestier, épouse du coutelier bien connu et lui aurait tenu le propos suivant ;

— « Vous direz à M. Forestier que je suis une honnête femme, mais je suis poursuivie continuellement par un individu. Il me tuera, Madame, vous verrez.

Comme on le voit, la malheureuse marchande avait un pressentiment de ce qui devait arriver. Ce pressentiment s'est réalisé d'une façon tragique dimanche dernier.

Une tragédie. Nous avons obtenu un nouveau renseignement au sujet du drame de dimanche dernier, rue de la Navigation. Quelques jours avant la tragédie, la victime, Mme Cahans, qui avait ouvert un magasin de réparations de poupées rue des Moulins, s'était réduite vers Mme Forestier, épouse du coutelier bien connu et lui aurait tenu le proposition suivante ;

« Si vous dites à M. Forestier que vous êtes une belle femme, vous continuerez à vous épancher dans l'individu.

Il me tuera, Madame, vous verrez. »

Allez la voix, la malheureuse marchande invoque un pressentiment de ce qui devait arriver. Ce communiqué de presse est une véritable version du skin

La Tribune de Genève, Band 42, Nummer 1, 1. Januar 1920

La Maison Forestier & Cie, Fabrique de coutellerie, Tour-de-l'Île, retenez le nom du client et l'offre de l'occasion de la nouvelle année avec ses meilleures perspectives de prospérité.

**LA MAISON
FORESTIER & C^{te}**
FABRIQUE DE COUTELLERIE
Tour-de-l'Île 11582
remercie sa nombreuse clientèle et lui offre à l'occasion de la nouvelle année ses meilleurs souhaits de prospérité.

Schweizerisches Handelsamtsblatt = Feuille officielle suisse du commerce = Foglio ufficiale svizzero di commercio, Band 46 (1928)

Coutellerie. — 21 janvier. La maison Forestier et Co, fabrique de coutellerie, à Genève (F. o. s. du c. du 24 août 1906, page 1406), a conféré procuration à François-A. Forestier, de Genève, y domicilié. Par contre, la procuration conférée à Madame Pauline Forestier est éteinte.

Coutellerie. 21 janvier. La Maison Forestier et Co, fabrique de vêtements, à Genève, a été commandée par François-A. Forestier, de Genève, et domicilié. En revanche, les actes ont été présentés à Madame Pauline Forestier au même moment.

Schweizerisches Handelsamtsblatt = Feuille officielle suisse du commerce = Foglio ufficiale svizzero di commercio, Band 47 (1929)

Fabrique de coutellerie. — 12 août. En suite du décès de l'associée Veuve John Forestier, la société en nom collectif Forestier et Co., fabrique de coutellerie, à Genève (F. o. s. du c. du 26 janvier 1928, page 167), est transformée en une société en commandite dans laquelle l'associé François Forestier est seul associé gérant indéfiniment responsable, et François-Adolphe Forestier (Fils de l'associée décédée), de et à Genève, est associé commanditaire pour une somme de fr. 5000. Il n'est rien changé à la procuration conférée à ce dernier.

Usine de vêtements. 12 heures. En suite du décès de l'associée Veuve John Forestier, la société en nom collectif Forestier et Co., fabrique de coutellerie, à Genève, est transformée en une société en commandite dans laquelle l'associé François Forestier est son associé gérant indéfiniment responsable, et François-Adolphe Forestier, de Genève, est commandant adjoint pour une somme de Fr. 5'000.

Schweizerisches Handelsamtsblatt = Feuille officielle suisse du commerce = Foglio ufficiale svizzero di commercio, Band 49 (1931)

Coutellerie. — 15 octobre. La société en commandite Forestier et Co., fabrique de coutellerie, à Genève (F. o. s. du c. du 15 août 1929, page 1681), est dissoute par suite du décès de l'associé gérant indéfiniment responsable François Forestier, survenu le 2 février 1930. Sa liquidation étant actuellement terminée, cette société est radiée.

Coutellerie. 15 octobre. La société en commandite Forestier et Co., fabrique de coutellerie, à Genève, est dissoute par suite du décès de l'associé gérant indéfiniment responsable François Forestier, survenu le 2 février 1930. Sa liquidation étant actuellement terminée, cette société est radiée.

Résumé

On ne sait pas quand la société Forestier a été fondée à Genève. La première inscription date de 1851. L'entreprise existait probablement bien avant. Les entrées et les publicités montrent la transformation de l'entreprise d'un pur fabricant de couteaux en un magasin de marchandises. Entre 1890 et 1896, l'entreprise dépose et obtient 3 brevets pour des cisailles de jardin, des ciseaux pliants et un couteau pliant. L'entreprise était évidemment très innovante. En 1896, l'Exposition universelle a lieu à Genève, ville où est basé Forestier. Ce fut peut-être le point culminant de l'histoire de l'entreprise. En 1930, l'entreprise est dissoute.

L'entreprise Forestier était située au coeur de la ville de Genève dans la Tour de l'île. C'est une île du Rhône qui sépare la ville et à laquelle un pont y mène des deux côtés. Il y avait un château sur l'île et maintenant une tour qui en découlait et revêtait une grande importance stratégique pour la ville de Genève.

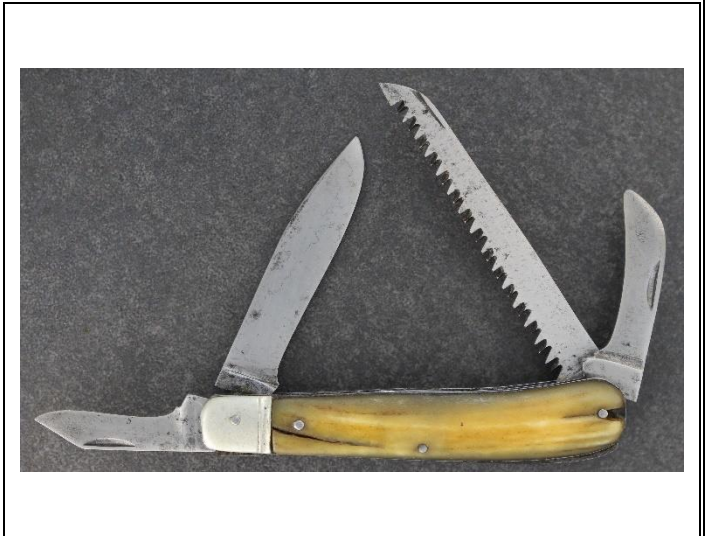
Forestier fabriquait des couteaux de poche très différents. Il s'agit notamment de couteaux de poche en plusieurs parties et très complexes, mais aussi de couteaux de poche plus simples destinés à la population rurale.

Forestier Frères, exemples



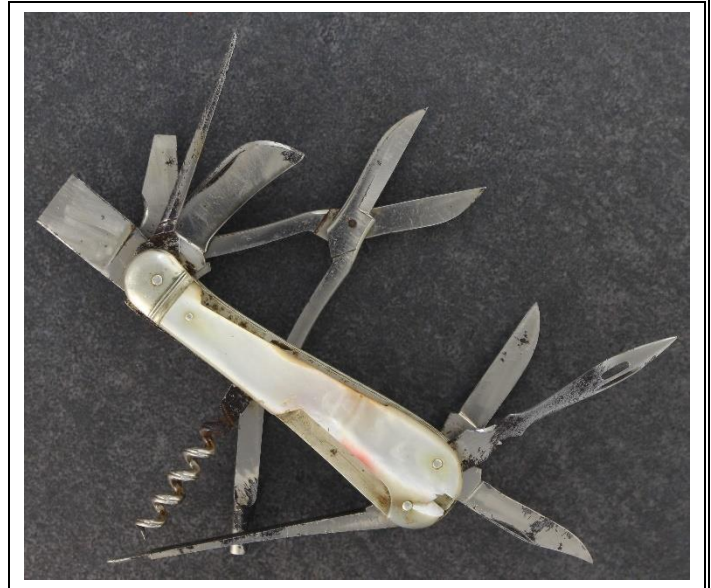
Elsi-Post

~ 44 ~



Elsi-Post

~ 45~



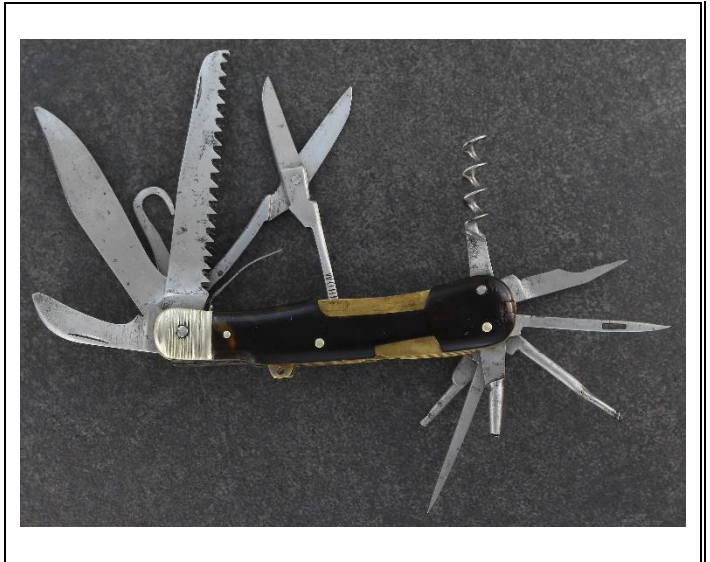
Elsi-Post

~ 46~



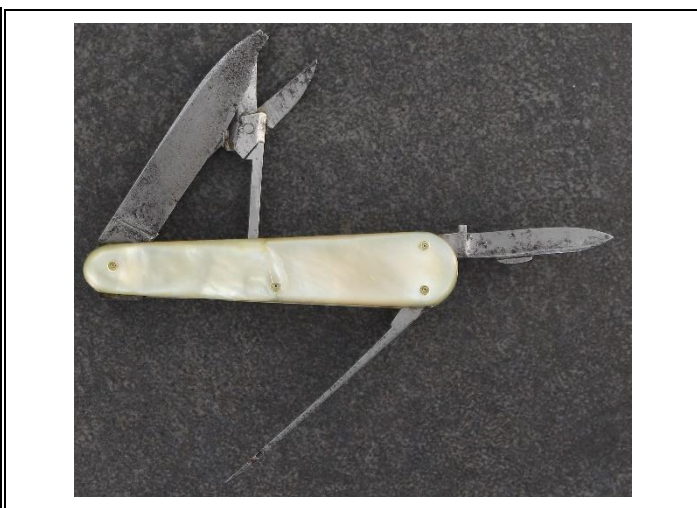
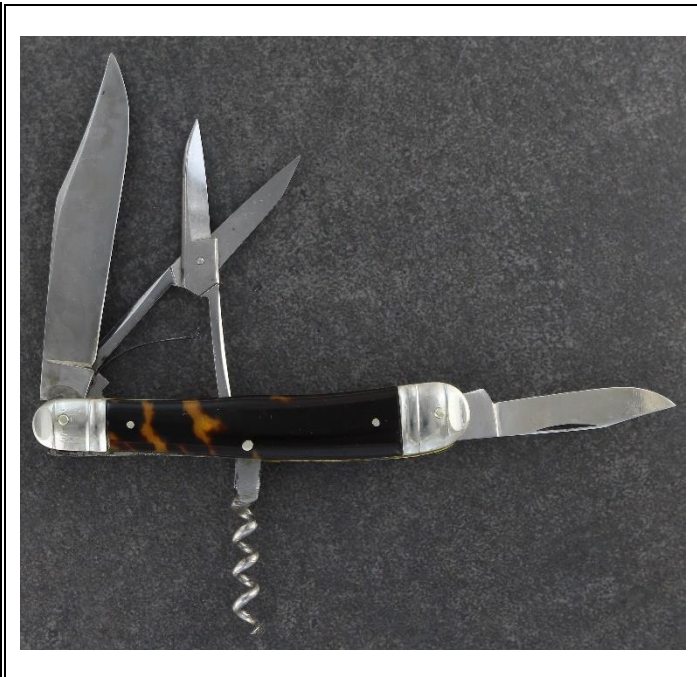
Elsi-Post

~ 47 ~



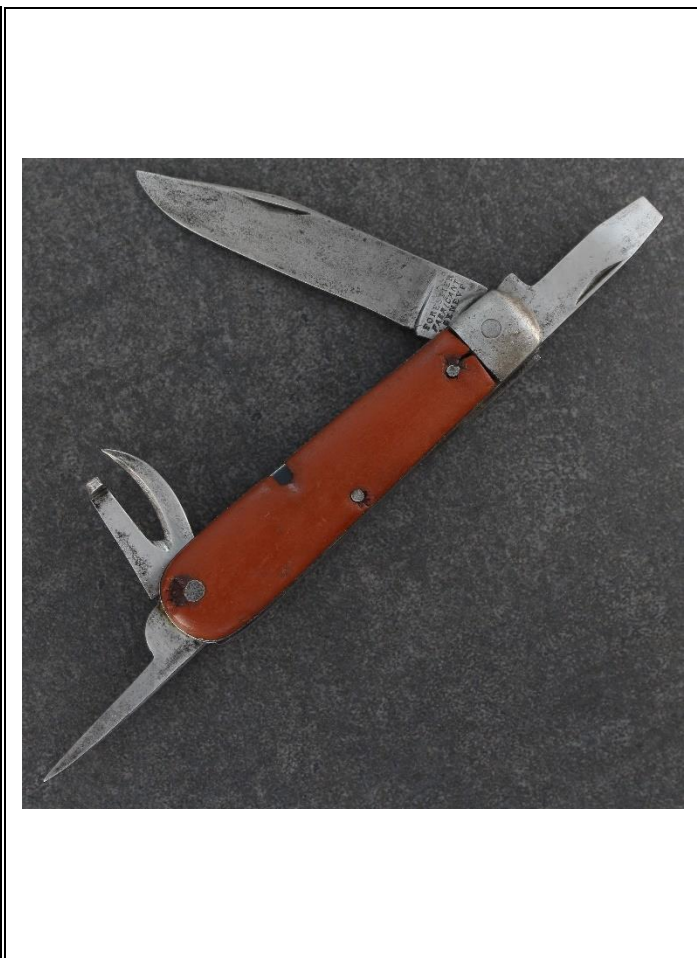
Elsi-Post

~ 48 ~



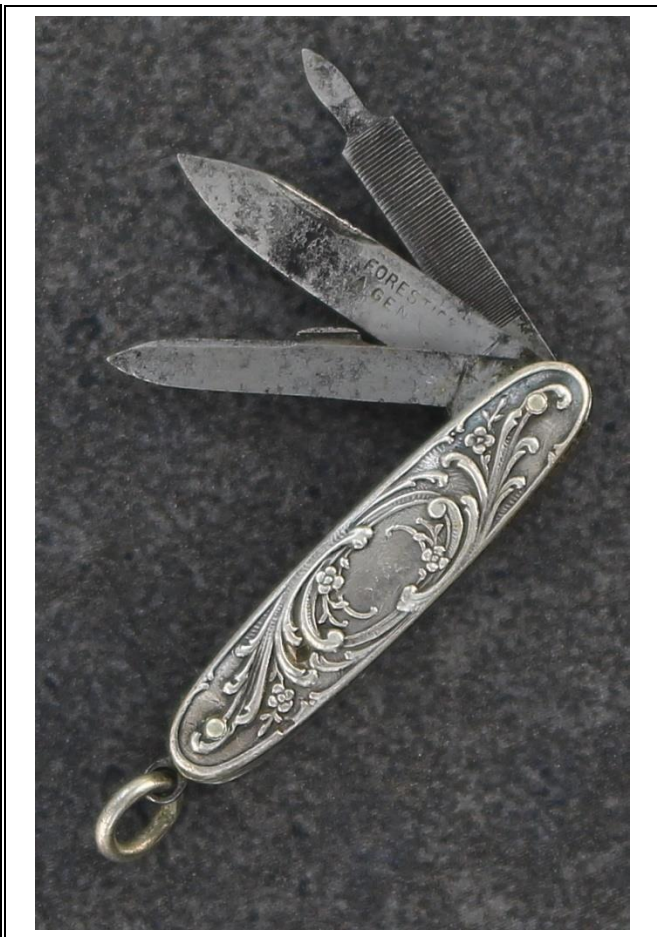
Elsi-Post

~ 49 ~



Elsi-Post

~ 50 ~



Forestier Genève, cachet en relief



anecdote

Fiche de renseignement de la ville de Berne, 24 janvier 1869

Graubünden. Wie man dem „Fr Rhätier“ mittheilt, starb dieser Tage in traurigen Verhältnissen ein Mann aus Klosters, der vor mehreren Jahren in einer Lage gewesen, um die ihn gewiß auch der sonst nach Abenteuern so durstende Engländer nicht beneiden würde. G. B., damals ein rüstiger, junger Mann von ungewöhnlicher Körperstärke, war eines Tages über den Silvretta-Gletscher gewandert, um an einem abgelegenen Bergabhänge Enzianwurzeln zu graben. Mit einer ziemlich schweren Last trat er den Rückweg über die Schneefläche an. Plötzlich wich der trügliche Grund unter seinen Füßen und in einer engen Gletscherspalte glitt er tiefer und immer tiefer hinab. Einige Fuß über dem Wasser, das er unter sich rauschen hörte, blieb er in der enger werdenden Spalte stecken. Er suchte emporzuklimmen, vergebens; die ihn einschließenden kalten Mauern waren spiegelglatt, eine

Es gelang ihm auf denselben langsam empor zu steigen. Auf ziemlich hohe hatte er sich bereits emporgearbeitet, da glitschte sein Fuß wieder aus und abermals fuhr er hinunter in die gräßliche Tiefe. Mit übermenschlichen Anstrengungen machte er sich wieder an's Werk, sich hinauf zu arbeiten an's Licht, das hoch oben in schmalen Streifen in seinen kalten Kerker fiel. Schon athmete er freier auf, denn drei Viertel der Höhe war erstiegen. Da erstarren seine Hände vor Kälte, vergebens mühte er sich ab, mit ihnen vorwärts zu arbeiten, sie versagten ihm den Dienst. Die Lage war nun trostlos genug. Aber der Mann wußte sich wieder zu helfen. Er faßte sein Messer mit dem Mund und grub so die rettende Leiter. Seine Kraft hielt aus, bald schwang er sich hinaus aus dem fürchterlichen Grab. Aber schrecklich hatte dieses Ringen mit dem Tode seinem Körper zugesetzt. Die Kleider hingen in Fetzen an ihm herunter, von seinen Füßen

seinen Armen rann das Blut, seine Hände, die so wacker gearbeitet, waren erfrört und doch, so erzählte er, freute er sich, daß er sein Bündel mit Enzianwurzeln oben liegen fand. Mit seiner so theuer erkaufte Last langte er noch denselben Tag bei seiner mehrere Stunden entfernten Hütte an.

Les Grisons. Comme le dit le « Père Rhätier », un homme de Klosters est décédé récemment dans de tristes circonstances. Il y a quelques années, il se trouvait dans une situation que même l'Anglais, par ailleurs si assoiffé d'aventure, n'envierait certainement pas. GB, alors un jeune homme vif et doté d'une force physique inhabituelle, avait un jour traversé le glacier de Silvretta pour déterrer des racines de gentiane sur un flanc de montagne isolé. Il a commencé son voyage de retour à travers la neige avec une charge assez lourde. Soudain, le sol dangereux sous ses pieds céda et il s'enfonça de plus en plus profondément dans une crevasse étroite. Quelques mètres au-dessus de l'eau qu'il entendait couler sous lui, il resta coincé dans la crevasse qui se rétrécissait. Il essaya de grimper, mais en vain ; les murs froids qui l'entouraient étaient aussi lisses que du verre, on ne pouvait espérer aucune aide extérieure ; Le glacier était alors rarement visité. Mais notre B. n'a pas perdu sa présence d'esprit même dans cette terrible urgence. Avec son couteau de poche, il commença à creuser de petites marches dans les murs durs.

Il réussit à grimper lentement. Il avait déjà gravi un niveau assez élevé lorsque son pied glissa de nouveau et il redescendit dans les horribles profondeurs. Avec un effort surhumain, il se remit au travail, progressant jusqu'à la lumière qui tombait en bandes étroites très haut dans son cachot froid. Il respirait déjà plus librement, car il avait grimpé aux trois quarts de la hauteur. Puis ses mains se sont gelées de froid, il a lutté en vain pour avancer avec elles, elles l'ont laissé tomber. La situation était désormais assez sombre. Mais l'homme a encore su s'en sortir. Il a mis son couteau dans la bouche et a creusé l'échelle qui l'a sauvé. Sa force résista et bientôt il sortit de la terrible tombe. Mais cette lutte contre la mort avait eu des conséquences terribles sur son corps. Ses vêtements étaient en lambeaux, le sang coulait de ses pieds et de ses bras, ses mains, qui avaient si bien travaillé, étaient gelées et pourtant, dit-il, il était heureux d'avoir retrouvé son paquet de racines de gentiane posé à l'étage. Avec son fardeau, qu'il avait si chèrement acheté, il arriva à sa cabane à plusieurs heures de route le même jour.